
PROVINCIE DRENTHE

JONGERE BOUWKUNST EN STEDEBOUW 1850-1940

MIP DRENTHE

deel 2: "Drents Plateau"

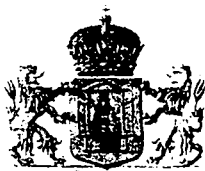
Oktober 1989

code 4.89



Vertical text or markings along the right edge of the page, possibly from a scanning artifact or a margin.

Handwritten mark or signature at the bottom right corner.



Provincie Drenthe

Dienst Welzijn, economie en bestuurlijk/juridische zaken

ASSEN: 15 december 1989 Aan:
Nummer: de contactpersonen van de gemeenten
Dienst: WEB in het inventarisatiegebied
Afdeling: CMS "Drents Plateau" voor het
Uw brief van: MIP-Drenthe

Onderwerp: Tussenrapportage voor-
lopige resultaten van
het MIP-Drenthe

Geachte dames en heren,

Bij de start van het Monumenten Inventarisatie Project voor jongere bouwkunst en stedebouw in Drenthe hebben wij met u de afspraak gemaakt, dat wij u periodiek op de hoogte zullen houden van de voortgang van het project. Inmiddels kunnen wij u de voorlopige resultaten van het inventarisatieproject aanbieden.

U treft hierbij naast een geïllustreerde beschrijving van het inventarisatiegebied "Drents Plateau", een gecorrigeerde gemeentebeschrijving met bijbehorende kaarten aan.

Tevens is een voorlopig overzicht bijgevoegd van de objecten, die in het kader van het MIP in eerste instantie in uw gemeente worden meegenomen. In de komende maanden zullen nog objectbeschrijvingen worden vervaardigd.

Bovengenoemde eerste resultaten van het MIP zijn voorlopig en zullen in verband met het beschikbaar komen van nadere gegevens nog aan wijziging onderhevig zijn. Daarom verzoek ik u om met name de verstrekte gegevens van de objectinventarisatie in dit stadium uitsluitend voor intern gebruik aan te wenden. Na afronding van de objectinventarisatie ontvangt u van ons een meer volledig beeld van de resultaten. Mocht u evenwel nog vragen hierover hebben dan kunt u zich wenden tot de heer J.B.T. Kruijer, onderzoeker MIP-Drenthe.

Voor het vervolg van het MIP-Drenthe zouden wij graag over nadere informatie beschikken over een aantal onderwerpen, die in de bijgevoegde vragenlijst zijn verwoord. Wij zouden het op prijs stellen als u zou willen bevorderen, dat daarvoor in aanmerking komende plaatselijke organisaties behulpzaam zouden kunnen zijn bij het zoeken naar informatie over de genoemde onderwerpen.

Provinciehuis

Westerbrink 1

Correspondentie-adres

Postbus 122

9400 AC Assen

Tel. 05920-55544

Telex 53944 pbdr nl

Mocht u hieromtrent nadere informatie beschikbaar verkrijgen, dan zouden wij daarvan graag voor 1 februari 1990 op de hoogte worden gesteld.

Verder rest mij nog u te bedanken voor uw bereidwillige medewerking, die wij tot nu toe in het kader van het MIP-Drenthe hebben ondervonden.

Met vriendelijke groeten,

de projectleider van
MIP-Drenthe



(W.F. Postma)

Bijlage(n):

- Beschrijving inventarisatiegebied "Drents Plateau"
- Gemeentebeschrijving
- Overzicht adressen objectinventarisatie
- Vragenlijst ten behoeve van plaatselijke organisaties.

jt/coll.

Kwantitatieve reeks geïnventariseerde objecten regiogebied

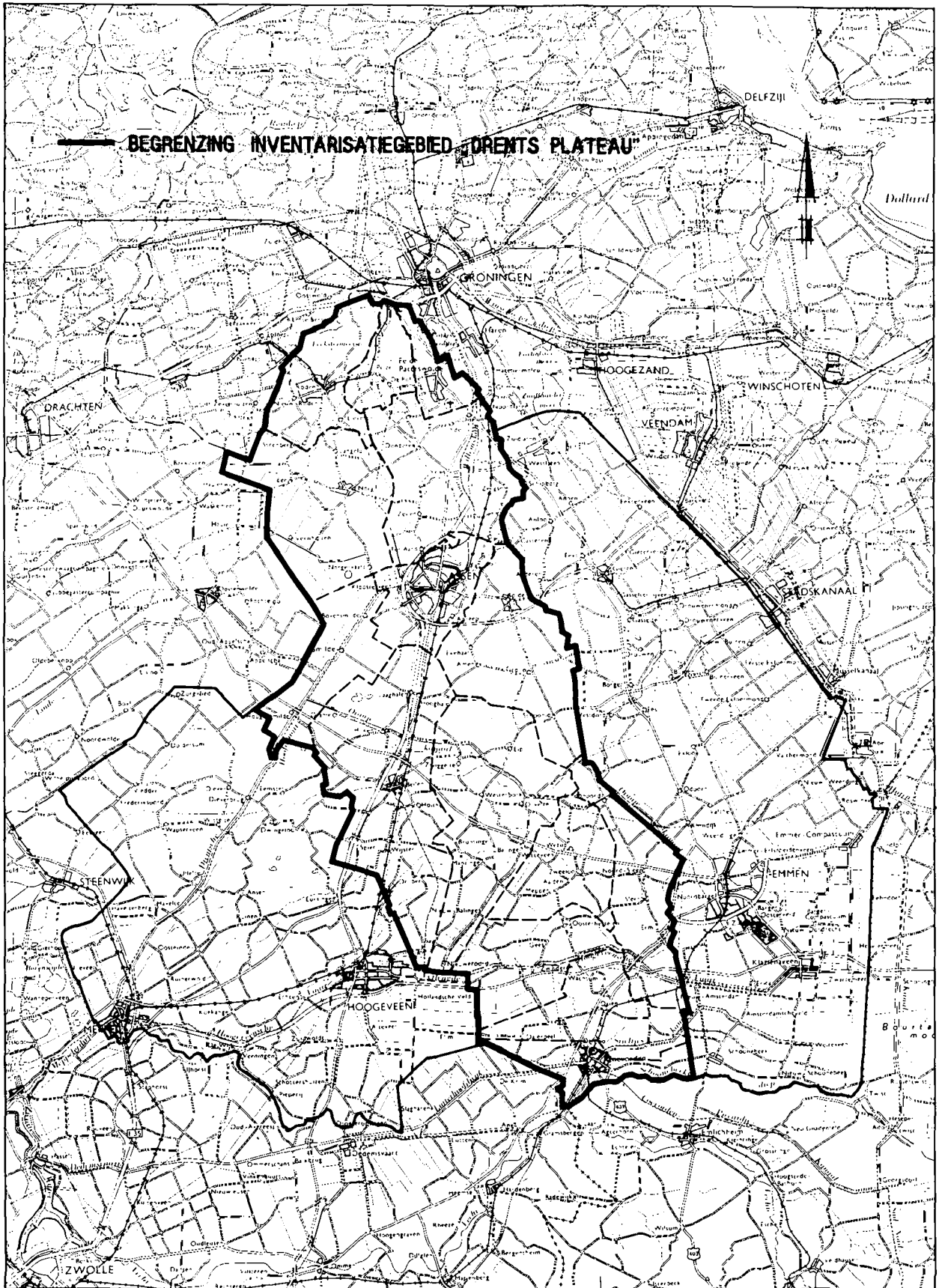
" Drents Plateau " per gemeente.

1. Assen	380
2. Beilen	113
3. Coevorden	135
4. Dalen	82
5. Eelde	93
6. Norg	194
7. Oosterhesselen	77
8. Peize	55
9. Roden	118
10. Rolde	93
11. Sleen	91
12. Smilde	85
13. Vries	151
14. Westerbork	103
15. Zweeloo	54

	1841.

INHOUD

VOORWOORD	5
1. INLEIDING	7
2. NATUURLIJKE GESTELDHEID	9
2.1. Gevolgen van de IJstijd	9
2.2. Veenoerassen en stuifzandgronden	10
2.3. Waterhuishouding	12
3. ONTGINNINGEN	15
3.1. Het esdorpenlandschap	15
3.2. Het wegdorpenlandschap	16
3.3. Het hoogveenontginningslandschap	17
3.4. Het negentiende en twintigste eeuwse zand- en heide-ontginningslandschap	19
3.4.1. Koloniën van de Maatschappij van Weldadigheid	19
3.4.2. Verspreide ontginningen	23
3.4.3. Ontginningsprojecten	24
3.4.3.1. Landbouwprojecten	25
3.4.3.2. Bosbouwprojecten	27
4. GRONDGEBRUIK	29
4.1. De landbouw rond 1850	29
4.2. De landbouwkundige ontwikkelingen na 1850	31
4.3. Achtergronden van de landbouwkundige ontwikkelingen na 1850	34
4.3.1. Verandering van de marktprijzen	34
4.3.2. De landbouwcrisis	34
4.3.3. De varkenshouderij als spil van het kleine bedrijf	35
4.4. Ander grondgebruik	37
5. INFRASTRUCTUUR	41
5.1. Het vroege wegenstelsel	41
5.2. De eerste waterwegen	42
5.3. De verharding van het wegennet	43
5.4. De voortgaande kanalisatie	45
5.5. Spoor- en tramwegen	47
5.6. Invloeden op de bebouwde omgeving	50
6. NEDERZETTINGSSTRUCTUUR	53
6.1. Bevolkingspreiding (zie bijlage)	53
6.2. Stedelijke nederzettingen	54
6.2.1. Coevorden	54
6.2.2. Assen	60
6.3. Landelijke nederzettingen	68
6.3.1. Esdorpen	68
6.3.2. Wegdorpen	73
6.3.3. Kanaal- of veenkoloniale dorpen	75
6.3.4. Veenhuizen	77
6.4. Verspreide bebouwing en nieuwe nederzettingen	80
BIJLAGEN	83
LITERATUURLIJST	87



VOORWOORD

Op verzoek van de Rijksdienst voor de Monumentenzorg voert de provincie Drenthe een inventarisatie uit van de jongere bouwkunst en stedenbouw.

Dit Monumenteninventarisatieproject, ook wel MIP genoemd, heeft tot doel een landelijk overzicht van de jongere bouwkunst en stedenbouw te verschaffen uit de periode midden negentiende eeuw tot de Tweede Wereldoorlog.

De inventarisatie is gericht op het bevorderen van de kennis en de waardering voor historische stads- en dorpsgezichten en monumenten van geschiedenis en kunst uit de genoemde periode.

Het kan dienen als basis voor publikaties en wetenschappelijk onderzoek en voor planologische en stedenbouwkundige afwegingen in het kader van de ruimtelijke ordening, stads- en dorpsvernieuwing en monumentenzorg. De inventarisatie dient vooral bouwstenen aan te dragen ten behoeve van selectie en beschermingsactiviteiten van de verschillende overheden.

Voor het MIP is een speciale inventarisatiemethodiek ontwikkeld, die in het gehele land wordt toegepast.

Nederland is daarbij in vijftig inventarisatiegebieden verdeeld. Drenthe bestaat uit drie van dergelijke gebieden, namelijk Zuidwest-Drenthe, het "Drents Plateau" en Oost-Drenthe.

Van ieder inventarisatiegebied wordt de historisch-geografische ontwikkeling over de periode 1850-1940 beschreven in een zogenaamde regiobeschrijving alsmede een aantal afzonderlijke gemeentebeschrijvingen. De regiobeschrijvingen vormen met de gemeentebeschrijvingen het algemene kader voor de inventarisatie van ruimtelijke structuren en objecten.

Deze beschrijvingen dienen op meer plaatselijk niveau tevens als algemene achtergrond voor de te inventariseren objecten van jongere bouwkunst en de te onderscheiden gebieden met bijzondere waarden uit de genoemde periode.

Ten slotte zullen de geïnventariseerde objecten en gebieden met bijzondere waarden van jongere bouwkunst en stedenbouw beschreven en in kaart worden gebracht.

Dit rapport is het tweede in een reeks van drie regiobeschrijvingen in de provincie. Het bevat een geïllustreerde beschrijving van het inventarisatiegebied "Drents Plateau", dat globaal het gebied Noord- en Midden-Drenthe en een gedeelte van Zuid-Drenthe omvat. (N.B. Om verwarring met het geologische begrip Drents Plateau te voorkomen, wordt de naam van het inventarisatiegebied in de tekst telkens tussen aanhalingstekens geplaatst). Eerder is de beschrijving van het gebied Zuidwest-Drenthe verschenen.

Naast een opsomming van de belangrijkste historische ontwikkelingen van dit gebied is in het rapport tevens een aantal saillante resultaten uit de objectinventarisatie in het gebied opgenomen.

Het rapport is vervaardigd door de Projectgroep voor het MIP Drenthe.

Het inventarisatieproject wordt begeleid door een commissie, waarin naast leden van de Provinciale Monumentencommissie, de provinciaal historicus en een medewerker van de Dienst Ruimte en Groen van de provincie zitting heeft. De landelijk projectleider van het MIP heeft de commissie van advies gediend.

Verder hebben aan de totstandkoming van deze uitgave de Stafafdeling Voorlichting, de Sectie Centrale Tekstverwerking en Reproductie, het secretariaat van de Dienst WEB en de tekenkamer van de Dienst Ruimte en Groen een bijdrage geleverd.

1. INLEIDING

Het inventarisatiegebied "Drents Plateau" beslaat met een oppervlakte van ruim 118.000 hectare ongeveer 44% van de totale provincie en omvat een vijftiental gemeenten: Assen, Beilen, Coevorden, Dalen, Eelde, Norg, Oosterhesselen, Peize, Roden, Rolde, Sleen, Smilde, Vries, Westerbork en Zweeloo. Aangrenzend aan het gebied liggen in het zuidwesten respectievelijk het oosten van de provincie de inventarisatiegebieden Zuidwest- en Oost-Drenthe. In omvang lopen de gemeenten binnen het "Drents Plateau" uiteen van 2.551 hectare voor Eelde tot 16.765 hectare voor Beilen. Als meest stedelijke gemeente van het inventarisatiegebied kent Assen zowel het hoogste inwonertal als de grootste bevolkingsdichtheid. Het laagst blijken deze cijfers te zijn in de gemeente Zweeloo.

2. NATUURLIJKE GESTELDHEID

2.1. Gevolgen van de IJstijd

Het Drentse landschap en daarmee ook het inventarisatiegebied "Drents Plateau" werd voor een belangrijk deel gevormd door het landijs dat tijdens de voorlaatste IJstijd (het Saalien) het Noorden van ons land bereikte. Het ijs schoof langzaam over het land en vloeide uit in gletsjertongen. Daarbij werden diepe tongbekkens en hoge stuwwallen gevormd. Na het schoksgewijs afsmelten van deze ijsbedekking, waarbij ten gevolge van nieuwe uitvloeiingen opnieuw tongbekkens en stuwwallen werden gevormd, bleven afzettingen achter. Die staan bekend als grondmorene, meestal bestaande uit keileem met daarop smeltwaterafzettingen (fluvioglaciale zanden). Aan de noordoost- en de zuidzijde van het naar de randen van de provincie afhellende keileemplateau (het zogenaamde Drents Plateau) werden na verloop van tijd twee diepe oerstroombalen gevormd: het Hunzedal en het Reestdal (oerstroombal van de Vecht).

Afb. 1 Het Oranjekanaal wordt wel het mooiste kanaal van Drenthe genoemd. De reden daarvoor is dat het oost-west gerichte tracé een prachtige doorsnijding van het Drents Plateau vormt waaruit de fysische verschillen van het landschap duidelijk worden. Bovendien versterkt de vegetatie langs het kanaal het landschappelijke beeld.



Gedurende de laatste IJstijd (het Weichselien) bereikte het landijs ons land niet. Aanvankelijk was het koude klimaat echter zeer vochtig en ging de erosie van het keileemplateau met de afvoer van smeltwater in versnelde mate door. Aldus ontstonden fijn vertakte dalsystemen in de kale ondergrond. Vanaf het centrale gedeelte van het Plateau nam de dichtheid van het dalenpatroon naar de randen toe. Zo kwamen bij Coevorden drie belangrijke dalen bijeen, waarin thans het Drostendiep, het Loodiep en het Schoonebeekerdiep hun loop vinden. In het noorden werden de stroomdalen van het Koningsdiep (Peizer- en Eelderdiep) en het Hoornsediep (Drentse Aa) gevormd.

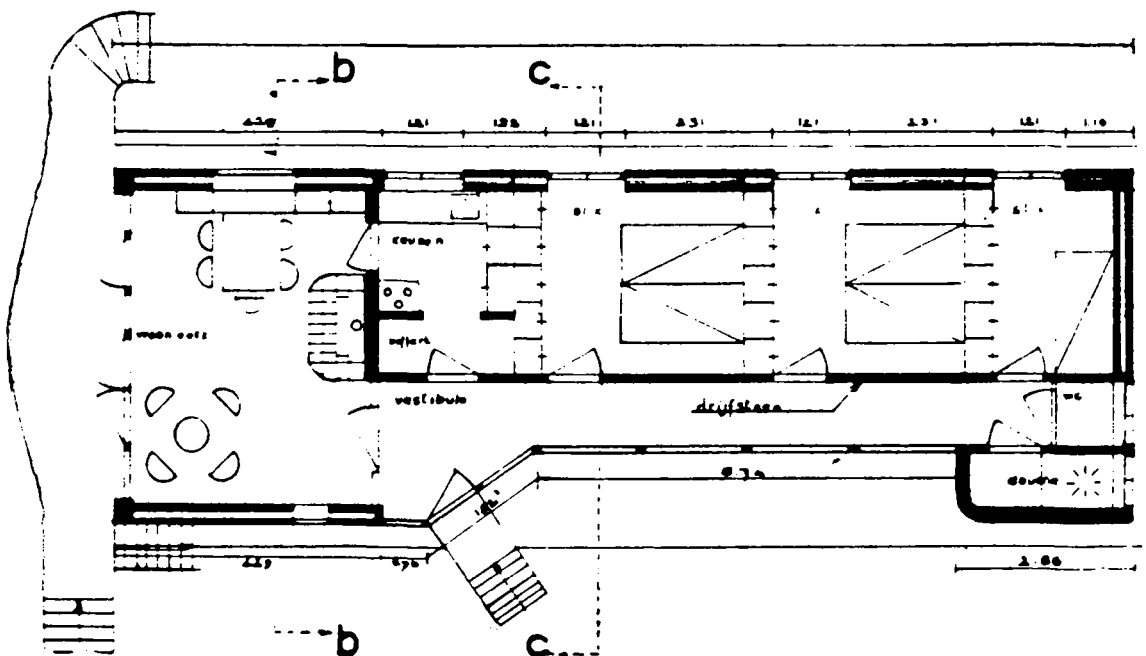
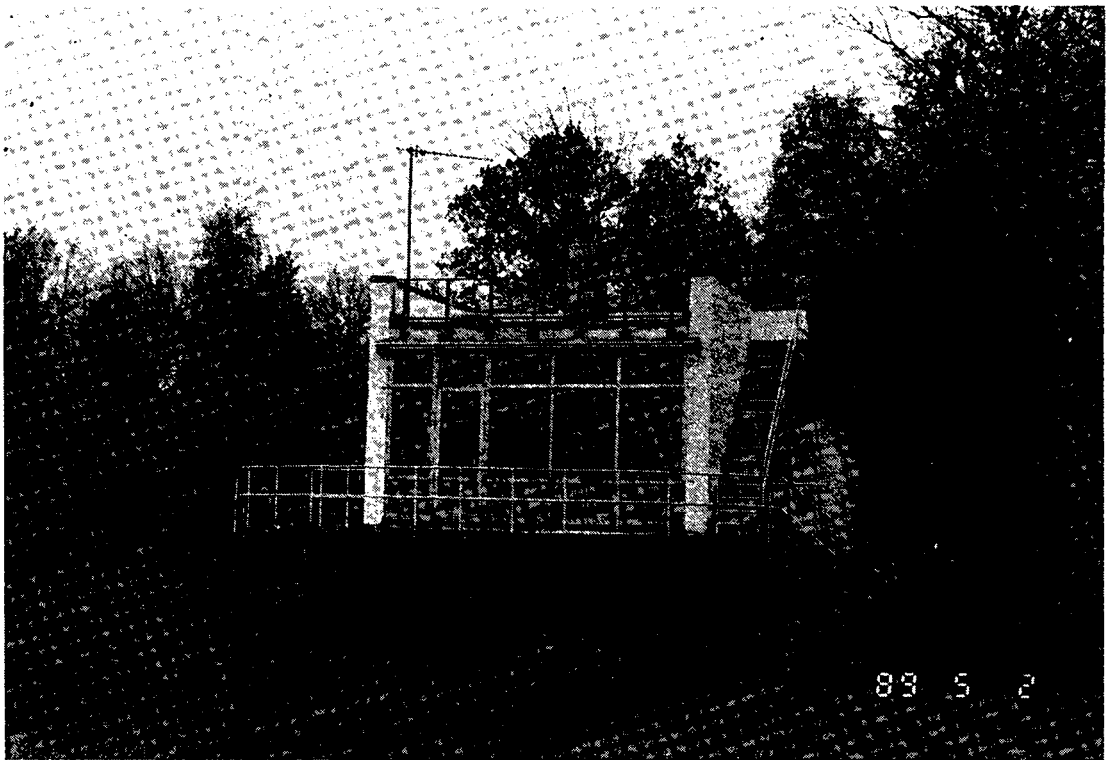
Het laatste deel van het Weichselien was vervolgens weer vrij droog. Onder deze omstandigheden werd er door de wind een pakket fijne zanden over vrijwel de gehele provincie afgezet. De dikte van dit pakket wisselt thans van enkele decimeters tot enkele meters, maar ligt overwegend tussen 0,5 en 1,5 meter. Alleen het midden van de stroomdalen en de meest hooggelegen delen bleven waarschijnlijk geheel of ten dele onbedekt, zodat na de periode van dekzandbedekking uiteindelijk een golvend landschap met ruggen, duinen en heuvels resulteerde. Binnen het inventarisatiegebied "Drents Plateau" vertonen de zandruggen, waaronder de bekende van Sleen via Schoonlo, Grollo, Rolde, Loon, Vries en Bunne naar Peize lopende "Rolderbrug", in hoofdzaak een zuidoost-noordwest gerichtheid. Uitzondering hierop vormen enkele kleinere zuidwest en noordoost gerichte ruggen in het noord- (Norg en Roden) en zuidwesten (Beilen en Coevorden) van het inventarisatiegebied, alsmede een enkele noord-zuid lopende ruggetjes bij Dalen, Oosterhesselen en Zweeloo.

2.2. Veenvorming en stuifzandgronden

Omstreeks 10.000 voor Christus eindigde de laatste IJstijd en begon het Holoceen, waarin het klimaat geleidelijk warmer en vochtiger werd. De zeespiegel steeg en daarmee ook het grondwaterniveau op het Drents Plateau. Bij een toenemende neerslag had dit tot gevolg dat op veel plaatsen het oppervlaktewater stagneerde en er moerassen ontstonden waarin veenvorming optrad. Veenvorming in de beekdalen veroorzaakte op haar beurt weer een verdere stagnatie van de afwatering van het Drents Plateau. Aldus ontstond er rondom het keileemterras een vrijwel aaneengesloten gordel van hoog- en laagvenen.

De hoogvenen binnen het inventarisatiegebied maakten veelal deel uit van of sloten aan op uitermate omvangrijke complexen: in het (zuid)oosten het Odoornerveen, in het zuiden de uitgestrekte venen van Hoogeveen en Emmen en in het westen de omvangrijke Smilder- en Fochteloërvenen. Laagveenvorming deed zich op grote schaal voor in de laaggelegen noordelijke gemeenten Eelde, Peize en Roden. Met het stijgen van de zeespiegel werd dit veenpakket in het uiterste noorden bij het Leekstermeer en in de stroomdalen van het Koningsdiep en het Hoornsediep met een laagje zeeklei afgedekt.

Afb. 2 De laagveenvorming in de gemeente **Selde** is onder meer in prachtige natuurlijke staat te zien in de Elsburger Onlanden. Dit stukje privé-natuurterrein werd door de Groningse hoogleraar Schoute aangekocht. Tijdenlang werd het terrein door de Universiteit van Groningen gebruikt voor excursies van biologiestudenten. Op het terrein staat een in 1937 gebouwd "logeerhuis". Het is een van de meest moderne vooroorlogse ontwerpen die Drenthe rijk is; een in functionalistisch moderne stijl ontworpen woning van ir. J.W.C. Boks (architect van onder meer het (oude) Bouwcentrum in Rotterdam) (zie ook plattegrond).



Naast veenvorming op grote schaal vond verspreid over de regio plaatselijk ook veenvorming plaats in laagten als verzande pingoruïnes (dobben) en uitblazingsbekkens en op slecht ontwaterde heidegronden (bij voorbeeld Bunnerveen bij Peize). Door ontwatering en afgraving gedurende de laatste eeuwen werd de veenvorming uiteindelijk een halt toegeroepen en verdween veel veen. Op die plekken ligt nu dekzand aan de oppervlakte.

Op de hogere delen van het Drents Plateau traden tijdens het Holoceen weinig geologische processen meer op. Door bosontwikkeling werd de erosie beperkt. Wel trad op uitgebreide schaal bodem(profiel)vorming op. Toen op een gegeven moment echter de mens door exploitatie (roofbouw) het vegetatiedek dusdanig had vernield dat de wind vooral op de hogere gronden weer vat kon krijgen op het dekzand, ontstonden aan het einde van de IJzertijd (ca. 700 voor Christus) en later vanaf de Middeleeuwen op veel plaatsen opnieuw stuifzanden van wisselende omvang. Aan het eind van de negentiende en het begin van de twintigste eeuw werden de meeste van de verstuiwingen door beplanting met voornamelijk grove den weer vastgelegd.

2.3. De waterhuishouding

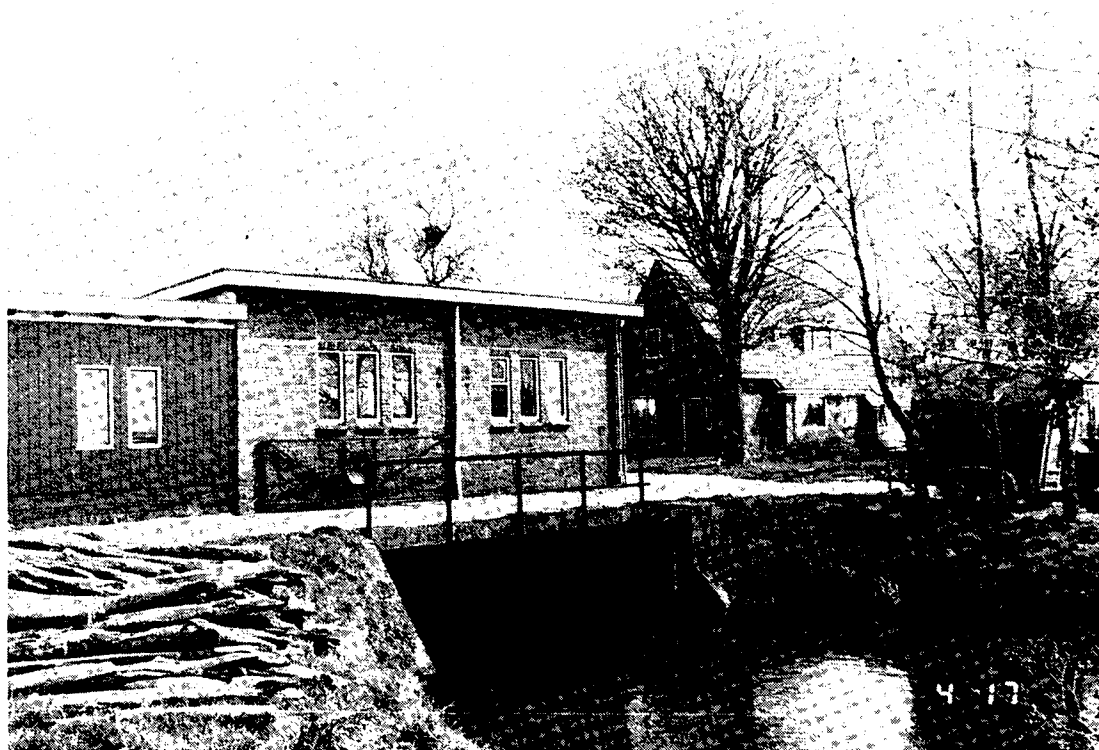
De stroomdalen in Drenthe zijn over het algemeen al gevormd vóór en tijdens de laatste IJstijd. Ze waren uitgangspunt voor het patroon van beken en beekjes dat sindsdien in samenspel met de vegetatieontwikkeling is ontstaan. Ongeveer vanaf het begin van de Middeleeuwen heeft de mens pogingen ondernomen om de meest natte delen van het inventarisatiegebied "Drents Plateau" te ontwateren door het uitdiepen en verbreden van bestaande beken en het graven van sloten en greppels. Met het aan snee brengen van de hoogvenen kwam daar na de Middeleeuwen nog bij de aanleg van kanalen, vaarten en wijken. Desondanks vertoonde het afwateringspatroon voor het "Drents Plateau" als geheel omstreeks 1850 nog altijd grote overeenkomst met de natuurlijke afwatering. De heidegebieden waren helemaal nog niet kunstmatig ontwaterd.

Het kappen, branden en beweiden van bossen en later het ontginnen van de hoogveengebieden leidde in de loop der eeuwen tot een snellere oppervlakkige afvoer van het neerslagoverschot. Met de ontginning van de heidevelden omstreeks de laatste eeuwwisseling werd dit proces nogmaals versterkt. Op grote schaal traden hierdoor overstromingen op, vooral in de benedenstroomse delen van de stroomdalen langs de rand van het inventarisatiegebied. Dit, in samenhang met een meer algemene behoefte aan waterbeheersing, leidde vooral in deze gebieden dan ook reeds vroeg tot de oprichting van waterschappen. Het in 1863 opgerichte waterschap Rolderwolde behoorde tot de eerste waterschappen in Drenthe.

Door deze waterschappen en later ook in ruilverkavelingsverband werden gedurende de laatste honderd jaar vervolgens vele cultuurtechnische werken in uitvoering gebracht, met als gevolg een ingrijpende wijziging van het afwateringspatroon. Niet alleen behield, met uitzondering van de Drentse Aa en een klein stukje van het Lieversche Diep, geen enkele natuurlijke afwatering haar vroegere vorm, ook onderging het patroon van waterlopen vrijwel overal in het inventarisatiegebied een aanzienlijke verdichting. Uitzonderingen hierop vormen het midden van het Drents Plateau (Schoonlo en omstreken),

waar de waterhuishouding nimmer grote verbeteringen behoefde, en de hoogveengebieden, waar in de loop van deze eeuw veel van de in onbruik geraakte wijken werden gedempt.

*Afb. 3. De verbetering van de waterhuishouding heeft onder meer geleid tot de bouw van dit gemaaltje ten noordwesten van **Peizermade**. Het gemaal moet de waterstand in het Omgelegde Eelderdiep en de Gouw op peil houden. De bouw van vooroorlogse gemalen werd veelal gecombineerd met de bouw van een dienstwoning.*



3. ONTGINNINGEN

Het cultuurlandschap van het inventarisatiegebied "Drents Plateau" draagt de sporen van diverse typen van ontginning, die qua datering en ruimtelijke verschijningsvorm sterk uiteenlopen.

3.1. Het esdorpenlandschap

De fysische gesteldheid van Drenthe is van grote betekenis geweest voor zowel de situering als de aard en omvang van de esdorpontginningen. De dorpen en gehuchten lagen over het algemeen in de buurt van een rivier(tje) op de overgang van hooggelegen veldgronden naar laaggelegen beekdalgronden. De locatie moest niet al te nat, niet al te droog, van een bepaalde bodemvruchtbaarheid en goed bewerkbaar zijn. Waar aan deze eigenschappen niet werd voldaan - binnen het inventarisatiegebied alleen de veengebieden - ontbrak het esdorp.

Drie elementen vormden de bestaansbasis voor de vroegere dorps-samenleving. De gronden in de beekdalen werden tot wei- en hooiland gecultiveerd, terwijl de hoger gelegen gronden nabij de nederzettingen tot bouwland (es) werden ontgonnen. De omliggende heidevelden werden als schaaps- en koeweide gebruikt en waren in die hoedanigheid onmisbaar voor de mestvoorziening. Vanaf het eerste ontstaan, tijdens of mogelijk zelfs kort voor het begin van de Middeleeuwen, tot aan de periode van de negentiende en twintigste eeuwse ontginningen onderging dit landschapstype geen wezenlijke veranderingen. Afgewisseld met uitgestrekte heidevelden, veengebieden en stuifzanden vertoonden de esdorpontginningen van het "Drents Plateau" gedurende vele eeuwen een sterke mate van uniformiteit.

Wel kenden de esdorpontginningen in het inventarisatiegebied afhankelijk van de lokale fysische gesteldheid verschillen in omvang. Zo telde het door beekdalen versnipperde gebied ten zuidoosten van Assen bij voorbeeld tal van kleinere esdorpeenheden, terwijl in de buurt van onder meer Sleen en Zweeloo louter grotere eenheden voorkomen. Bovendien viel er bij het naderen van de zuidgrens van het "Drents Plateau" een geleidelijke wijziging in het meer algehele karakter van het esdorpenlandschap waar te nemen. Nabij het Schoonebeekerdiep werden de ontginningen gaandeweg van geringere omvang en zorgden deze voor een duidelijk kleinschaliger cultuurlandschap. Een soort van esgehuchtenlandschap dat, met in het uiterste zuiden van Coevorden zelfs uitsluitend verspreid gelegen hoeven met ieder eigen ontginningen, min of meer een overgangsgebied naar het hoevenlandschap van Overijssel vormt.

Afb. 4 *Te midden van boomgroepen liggen de zogenaamde eenmansesjes met boerderij. Bij Coevorden (Padhuis) vormen dergelijke ensembles de overgang naar het hoevenlandschap van Overijssel. Typierend aan deze boerderij, hoewel niet op de foto te zien, is de plint van Bentheimer zandsteen en de deuromlijsting in de achtergevel.*

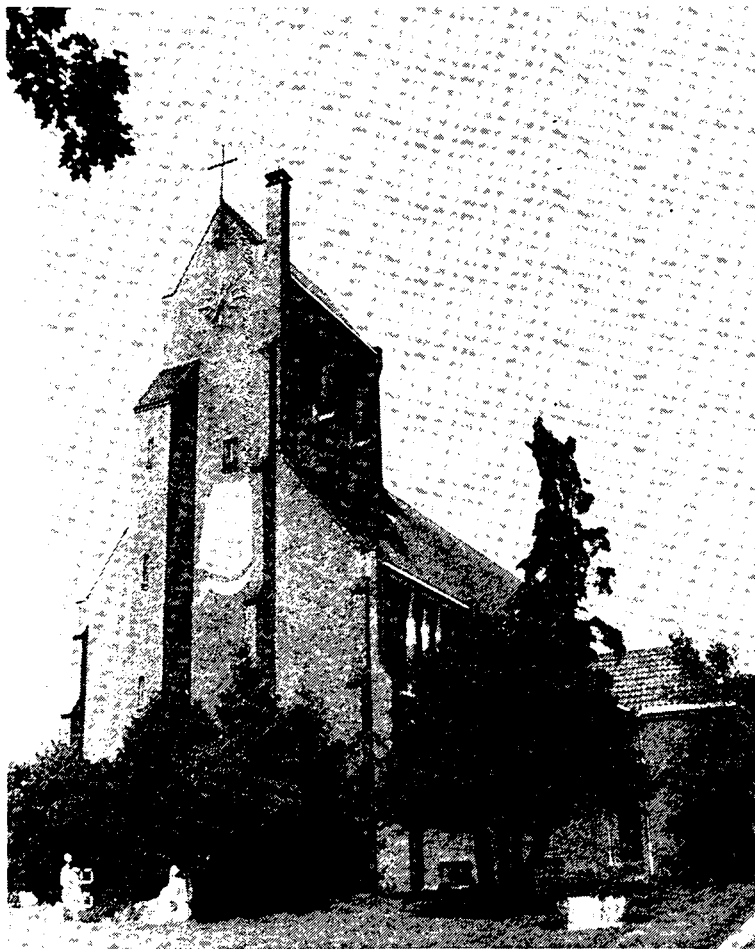


3.2. Het wegdorpenlandschap

In de relatief laaggelegen randgebieden van het Drents Plateau, waar op langwerpige zandruggen tussen beken een dun veenpakket was ontstaan, werd bij de Middeleeuwse ontginningen veel rationeler te werk gegaan dan in het esdorpenlandschap. De boerderijen werden min of meer naast elkaar op een zandrug geplaatst, waarna vervolgens de woestegronden veelal loodrecht op deze bewoningsas aan snee werden gebracht. Wat nagenoeg overal uiteindelijk resulteerde was een opstreckende verkaveling met smalle, vaak zeer lange percelen en een natuurlijke begrenzing (heide of veenrand, beek).

Binnen het inventarisatiegebied "Drents Plateau" beperkt het wegdorpenlandschap, dat tot in de tweede helft van deze eeuw (ruilverkaveling, wegaanleg etc.) vrijwel geen wijzigingen onderging, zich volledig tot de meest noordelijk gelegen gemeenten Roden, Peize en Eelde, alsmede de meest zuidelijk gelegen gemeenten Coevorden en Dalen. Het noordelijke laagveengebied kent als grotere wegdorpen Roderwolde, Eelderwolde en Paterswolde, terwijl in de zuidelijke hoogveenrandzone Dalerveen en Steenwijkstraat het meest in het oog springen.

Afb. 5. De langgerekte structuur van Steenwijksmoer, een lint van bomen en gebouwen, is vanaf **Coevorden** duidelijk te zien. Toch is er één punt dat sterk de aandacht trekt in het silhouet en dat is de RK-kerk. Deze kerk, een ontwerp van J. van Dongen, heeft vooral door de opbouw van de toren een hele eigen identiteit gekregen.



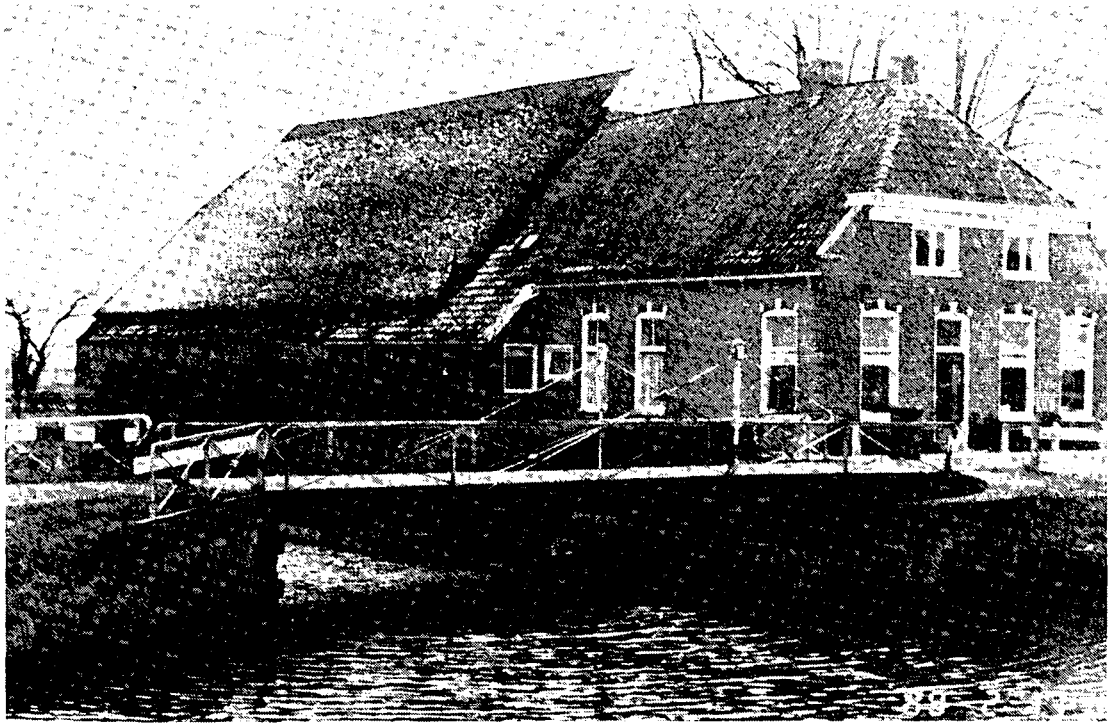
3.3. Het hoogveenontginningslandschap

Ontoegankelijk als zij waren bleven de hoogveenmoerassen in het inventarisatiegebied merendeels tot ver ná de Middeleeuwen onaan-geroerd. Nadat eerder wel al op zeer bescheiden schaal een begin werd gemaakt met de vervening en ontginning van het meest zuidelijke gedeelte van de Smildervenen, was het eerst in 1614 met de op-richting van de Compagnie van de Dieverder en Leggeler Smilder Venen dat het westelijke hoogveengebied op grotere schaal daadwerkelijk aan snee gebracht werd. Het betrof hier de omgeving van Hooger-smilde, waar de activiteiten na een kleine driekwart eeuw hun vol-tooiing bereikten. Ten gevolge van een relatief gunstige ontwateringssituatie bleef de aanleg van een uitgebreid wijkstelsel bij deze vroege hoogveenontginningen achterwege.

Anders was dit toen ongeveer een eeuw later met de aanleg van de Drentsche Hoofdvaart (1767-1780) het westelijke hoogveengebied verder aan snee gebracht werd. Nu werd onder invloed van minder gunstige fysische omstandigheden uitgegaan van een veenkoloniaal ontginningsplan, waarvan een kanaal met een aantal daarop uitlopende

wijken het raamwerk vormden. Gevolg was dat in deze omgeving (Hijkersmilde, Smilde, Bovensmilde, Kloosterveen en Norgervaart) het meer algemeen voorkomende type veenkoloniaal ontginningslandschap met als belangrijkste structurelement een netwerk van kanalen, vaarten en wijken tot stand kwam.

Afb. 6. Het veenkoloniaal karakter in Smilde. De wat grotere wijken, zoals hier de Hellingwijk, die uitstromen in de Drentsche Hoofdvaart mochten het wegverkeer niet hinderen. Daarom werden bruggen gebouwd. Toen de wijken niet meer door turfschuiten en pramen werden bevaren, werden veel bruggen vervangen door duikers. Deze draaibrug is in het hele traject van de Drentsche Hoofdvaart het enige overgebleven exemplaar.

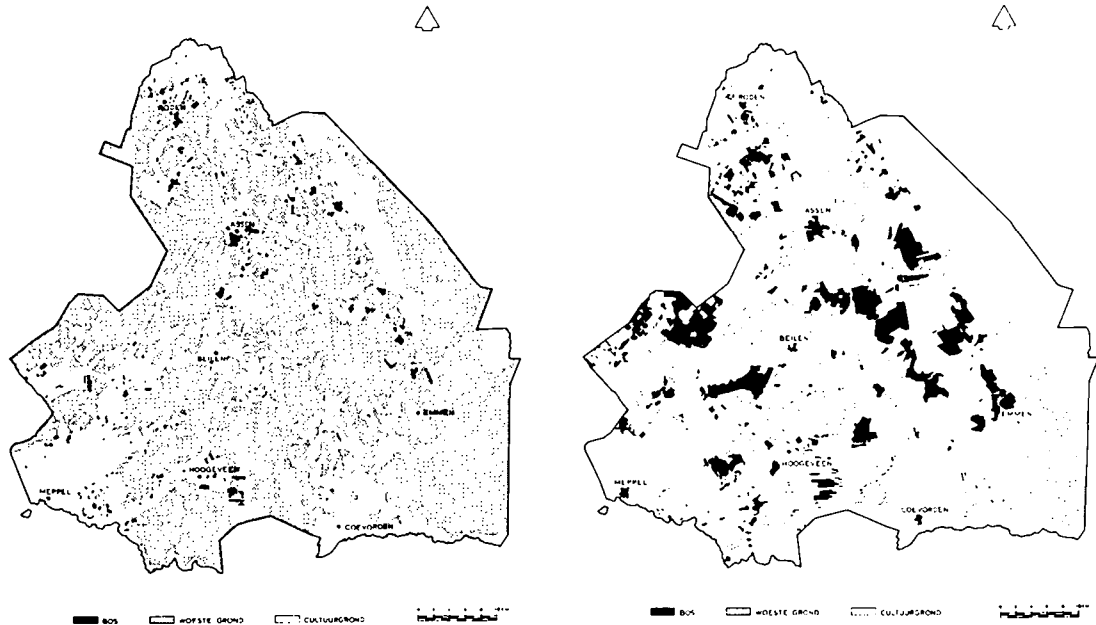


Hetzelfde geldt ten aanzien van de zuidelijke hoogvenen van het "Drents Plateau", welke eerst rond 1850 aan snee gebracht werden. Vanuit Hoogeveen werden destijds aan de zuidwestzijde de veenkoloniaal ontginningen van Tiendeveen en Nieuweroord gestart. In het zuidoosten ontstond met het doortrekken van de Verlengde Hoogeveensche Vaart (1850-1860) vrijwel gelijktijdig de veenkolonie Veenoord.

In de loop van deze eeuw vonden in de zuidelijke hoogvenen vervolgens nog enkele grotere ontginningsprojecten plaats, waaronder die van Dalerpeel en Witteveen, waarop straks nader teruggekomen zal worden.

3.4. Het negentiende en twintigste eeuwse zand- en heide-ontginningslandschap

Afb. 7. De ontwikkeling van het bodemgebruik in de periode 1850-1940.

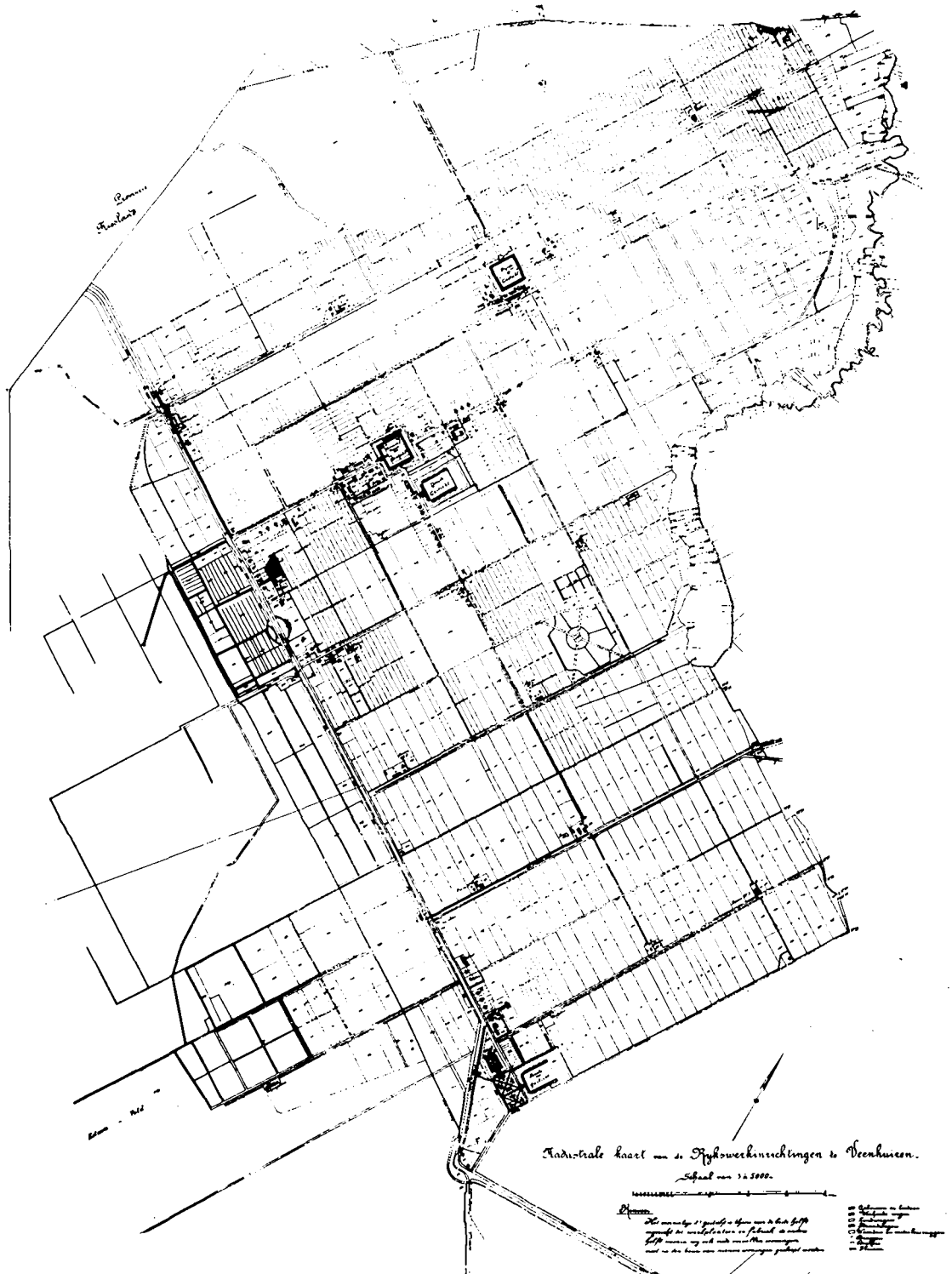


Als vermeld bleven te midden van de ontginningen in het es- en weg-dorpenlandschap tot ver in de vorige eeuw ook grote oppervlakten heideveld liggen. Daarnaast trof men verspreid over het gebied talloze grote en kleinere zandverstuivingen aan. De beperkte agrarisch-technische (mesttekort, onbewerkbare gronden etc.) en juridische ontginningsmogelijkheden (markebezit), te zamen met de belangrijke rol die de heidegronden in de vroegere agrarische bedrijfsvoering vervulden, zorgden ervoor dat deze delen van het "Drents Plateau" lange tijd slechts minieme wijzigingen ondergingen. Pas in de negentiende eeuw werd door wettelijke regelingen (Markewet) en door verbetering van landbouwkundige technieken en cultuurtechnische mogelijkheden, maar bovenal door het algemeen verbreid raken van de toepassing van kunstmest de ontginning van deze gronden op grote schaal mogelijk. De negentiende en twintigste eeuwse ontginningen die zich in het inventarisatiegebied voltrokken zijn onder te verdelen in een drietal typen.

3.4.1. Koloniën van de Maatschappij van Weldadigheid

Het initiatief tot oprichting van de Maatschappij van Weldadigheid gaf het startsein tot wat wel is genoemd de belangrijkste staat- en landbouwhuishoudkundige onderneming van de negentiende eeuw. Het streven van de maatschappij was om werk en zelfstandigheid voor de "behoefte klasse" te verkrijgen. In dit kader werden vooral in de provincie Drenthe grote oppervlakten veen- en heideveld aangekocht, met als doel deze te ontginnen tot landbouwkoloniën, een voor die tijd opvallende planmatig uitgevoerde activiteit, waarvan het huidige landschap nog altijd duidelijke sporen draagt.

Afb. 8. Kaart van het gebied **Veenhuizen**. Deze kadastrale kaart van rond 1910 toont de planmatige inrichting van het gebied. De eerste inrichting werd uitgevoerd door de Maatschappij van Weldadigheid. Direct aan het begin werd de rechtlijnige hoofdstructuur met kanalen en wijken aangebracht. De gestichtsbouwen en boerderijen werden spoedig daarna gebouwd. De in de gestichtsbouwen ondergebrachte kolonisten werkten op het land. Toen na de ontginningswerkzaamheden bleek dat niet iedere "gedwongen kolonist" op het land kon blijven werken, werden in de nabijheid van de gestichten bedrijfsruimten gebouwd. Nog steeds zijn daar veel gebouwen van aanwezig. Toch levert vergelijking met de huidige situatie ook een aantal wijzigingen op. Zo blijkt onder meer het derde gesticht totaal te zijn verdwenen.



Afb. 9. *Het tweede gesticht, opgericht in de jaren 1823-1825 in opdracht en naar ontwerp van de directeur van de Maatschappij van Weldadigheid, Joh. van den Bosch. Dit carrévormige gebouw met zijden van 145 m is nog goeddeels bewaard gebleven. Was het oorspronkelijk ingericht voor circa 1.800 bedelaars en kolonisten, nu biedt het ruimte voor enkele woningen en werkplaatsen van de penitentiaire inrichting.*



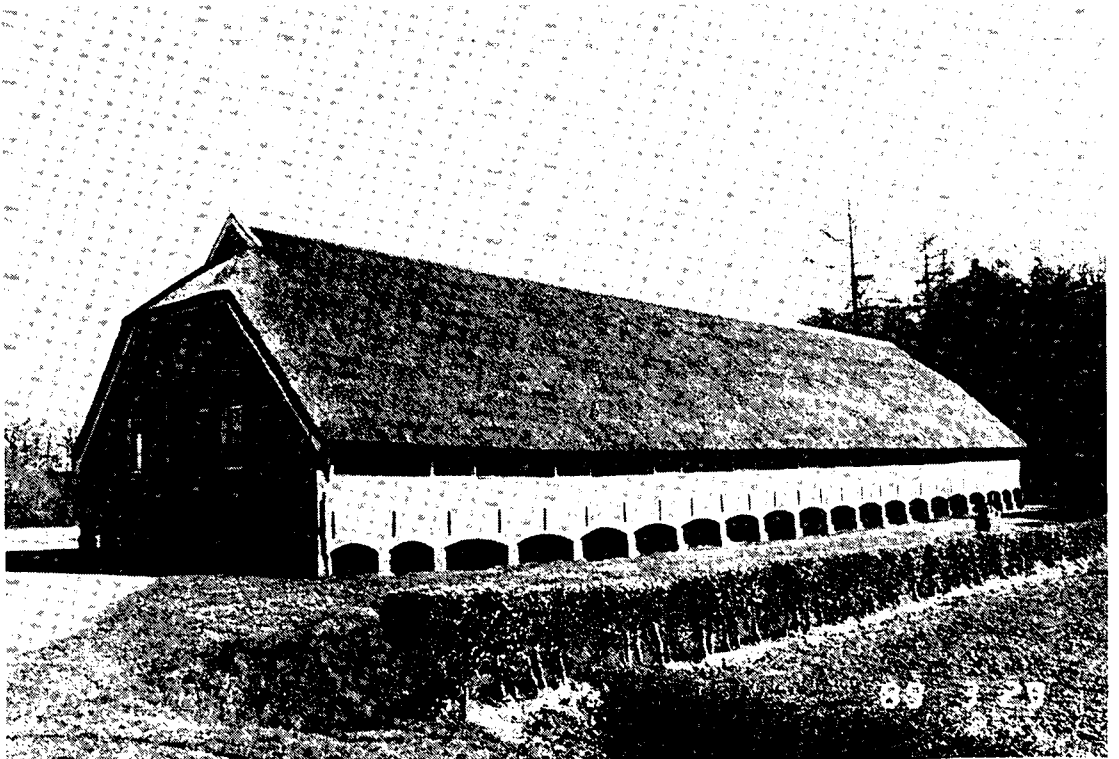
Binnen het inventarisatiegebied "Drents Plateau" kocht de maatschappij in de jaren 1819-1824 van de boeren van Veenhuizen (gemeente Norg) een oppervlakte van 3.000 hectare woeste grond aan. Nadat eerst een drietal gestichten voor het opnemen van bedelaars, landlopers, wezen en vondelingen werd gebouwd, konden met inzet van deze arbeidskrachten vervolgens de aangekochte heidevelden en venen afgegraven en tot landbouwgrond aangemaakt worden, wat na verloop van tijd resulteerde in een rationeel ingericht cultuurlandschap dat werd gekenmerkt door een in regelmatige blokken onderverdeelde strokenverkaveling.

Daar niet alle gestichtsbewoners, die vrijwillig dan wel gedwongen naar Veenhuizen kwamen, op het land konden werken, werden er tevens werkplaatsen ingericht. Dit te zamen met het feit dat binnen de ontginningskolonie zorg werd gedragen voor voorzieningen op velerlei terreinen (gezondheid, onderwijs, geloofuitoefening, sociale voorzieningen etc.) maakte Veenhuizen, evenals in Zuidwest-Drenthe de vrije koloniën van de maatschappij, tot de meest toonaangevende vorm van armenzorg die Nederland in de negentiende eeuw heeft gekend.

Afb. 10. Nadat het Ministerie van Justitie het gebied had overgenomen, werden nieuwe boerderijen gebouwd. Een aantal van deze boerderijen is van het zogenaamde middenhuistype. Een zeer opvallend type, waarbij het bedrijfsgedeelte aan weerskanten van de woning is gesitueerd.



Afb. 11. Aan de Hoofdweg werd ten behoeve van de landbouw onder meer een graandrogerij gebouwd (circa 1850). Om de drogende werking van de wind te benutten werd de schuur op poeren gemetseld.



Na overname van de kolonie door het rijk (Ministerie van Justitie) in 1859 vonden de nieuwe ontginningen steeds vaker ten behoeve van de bosbouw plaats en kregen ook diverse akkers een bosbestemming, met als gevolg het ontstaan van een geheel nieuw cultuurlandschap.

Een landschap dat thans gekenmerkt wordt door een voor een heide-/veenontginningsgebied unieke afwisseling van open en gesloten delen.

3.4.2. Verspreide ontginningen

Van geheel andere aard waren de verspreide ontginningen die gedurende de negentiende eeuw op de heidevelden (kampontginningen) en tot woeste grond geworden dalgronden door particulieren werden uitgevoerd. De kampontginningen zijn in te delen in legale boerenkamponntginningen en "wilde" ontginningen door keuters en ex-veenarbeiders. Eerstgenoemd type is in oorsprong al oud: in de esdorpen was het voor markeboeren en soms ook keuters namelijk mogelijk om met goetvinden van de "gemene buur" aanmakingen van beperkte omvang uit te voeren in de aangrenzende woeste gronden. De hoeveelheid beschikbare mest had echter een sterk remmende werking op deze activiteit. In de wegdorpen waren de kampontginningen waar het de gevestigde boeren betrof veel eenvoudiger; binnen de eigen hoevenstrook kon men zich beroepen op het recht van opstrek. Voor de keuters waren de mogelijkheden weinig gunstiger dan in de esdorpen.

Afb. 12. De kleine boer ofte wel keuter die op de woeste gronden een stuk land had weten te ontginnen, was slechts zelden in staat om een degelijke boerderij te zetten. Deze keuterij van rond 1855 staat in Nijlande (gemeente Rolde). Het behoorde tot de betere behuizing, omdat het geen lemen of houten maar bakstenen muren had.



Afb. 13. Enkele bijzondere activiteiten hebben de ontginningswerkzaamheden toch in uitvoer gebracht. Zo bleek de kerk zich vooral voor de arme en kansloze leden in te zetten. Er werden diaconiewoningen buiten het dorp gebouwd waarin een aantal gezinnen kon wonen en werken. Zo ook in **Peize**, waar in 1859 een armenhuis werd gesticht.



De verdeling van het gemeenschappelijke markebezit bracht in deze situatie geen verandering. Pas met het omstreeks 1890 beschikbaar komen van kunstmest namen de ontginningen van de verdeelde woeste gronden beduidend toe. Gelijkzeitig kwam ook de (her)ontginning van dalgronden in een stroomversnelling. Zowel op deze gronden als in het zandgebied deden zich vervolgens veel illegale of "wilde" ontginningen door landarbeiders, veenarbeiders of andere landlozen voor. Mede hierdoor resulteerden de verspreide ontginningen uiteindelijk vrijwel overal in het inventarisatiegebied in een fijnmazige onregelmatige percelering, waarbij de cultuurgronden tot ver in deze eeuw een aanzienlijke mate van afwisseling met verspreid gelegen heide- en veenrestanten vertoonden.

3.4.3. Ontginningsprojecten

Het derde en laatste type negentiende en twintigste eeuwse ontginningen betreft de door ontginningsmaatschappijen of particuliere ontginners uitgevoerde ontginningsprojecten. Er kan onderscheid gemaakt worden in twee typen.

3.4.3.1. Landbouwprojecten

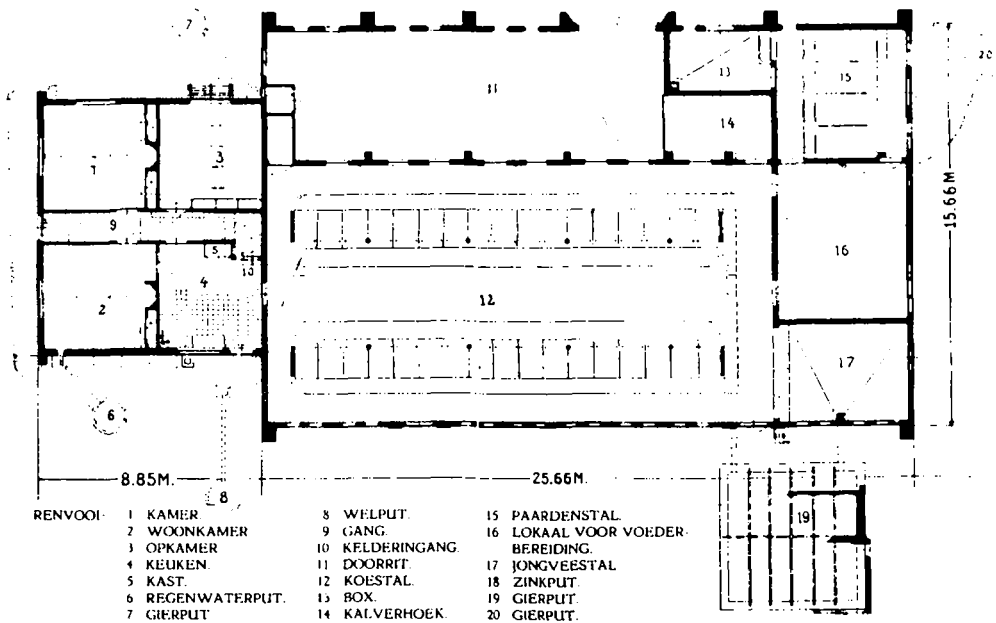
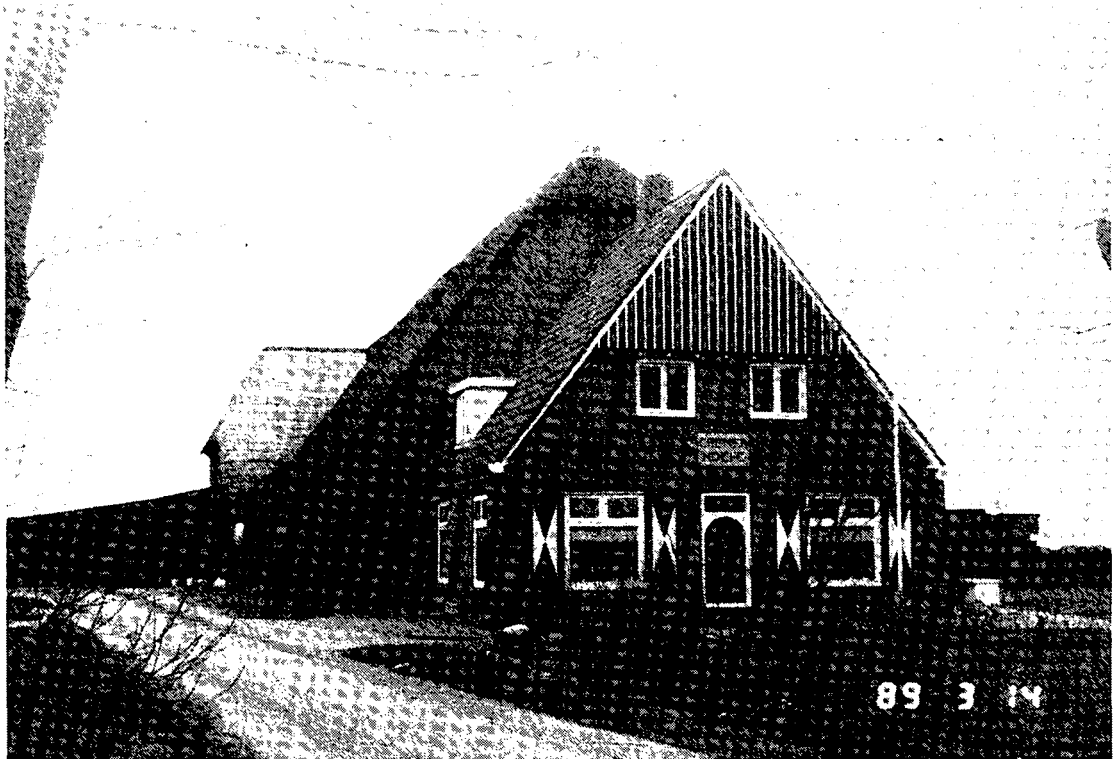
De grootschalige aanmaak van landbouwgronden werd pas mogelijk met de komst van kunstmest. Bij de oppervlakten, kapitaalinzet en de technische middelen van deze ontginningen vielen de kolonie- en verspreide ontginningen geheel in het niet. Er zijn echter meer verschillen aan te wijzen. Zo werden de heidegronden op andere dan tot dan toe gebruikelijke wijze ontgonnen: in plaats van alleen ondiep door te spitten, bracht men door diepploegen de bruine in-spoelings(humus)laag naar boven.

Daarnaast werden de projecten voor een belangrijk deel opgezet en uitgevoerd door personen en corporaties van buiten de provincie. Zo was bij voorbeeld op het Eenerveld en bij Zuidvelde in de gemeente Norg de "NV De Drie Provinciën" actief, bij Dalerpeel de "Griendtveenmaatschappij", die ook de Brabantse Peel in cultuur bracht, en in de gemeente Westerbork onder Orvelte en Zwiggelte de "Algemene Landexploitatie Maatschappij" uit Amsterdam.

Ook werden ontginningsprojecten opgezet en uitgevoerd met steun van de provinciale of de rijksoverheid. Zo gaf de toenmalige oud-minister van koloniën, J.T. Cremer, in 1907 opdracht tot de ontginning van het Zeijerveld in de gemeente Vries: de eerste grootschalige landbouwontginning van de Nederlandse Heidemaatschappij kwam gereed. In de crisistijd werd op initiatief van de Commissaris der Koningin, mr. J.T. Linthorst-Homan, de ontginningsmaatschappij "Het Landschap Drenthe" opgericht, waarin gemeenten konden participeren. Het belangrijkste doel van de maatschappij was de bestrijding van de werkloosheid door ontginning en het creëren van agrarische bedrijven. Met dit doel werden in opdracht van "Het Landschap" tussen de beide wereldoorlogen onder meer het Zwinderseveld, het Kibbelveen en het Witteveen ontgonnen.

Afb. 14 a + b

De eerste grootschalige ontginningen van heidegrond werden op instigatie van de oud-minister van koloniën, J.T. Cremer, uitgevoerd in de gemeente Vries. De Nederlandse Heidemaatschappij kreeg in 1907 de opdracht om ruim 600 ha grond in het **Zeijerveld** aan te kopen. Nadat een aantal jaren grond werd ontgonnen en enkele boerderijen waren gesticht, werd in 1915 de eerste steen gelegd voor de "Cremer Hoeve", een ontwerp van H. Masselink. Opvallend is dat bij deze nieuwe ontwikkeling in de landbouw gekeken werd naar nieuwe indelingen van de bedrijfsruimten. Zo werd bij voorbeeld de koestal zeer ruim opgezet met een voor- en achterpad. De indeling van de schuur (doorrit) lijkt daarentegen minder ruim, maar zij was dan ook niet bedoeld voor alle landbouwwerktuigen (daarvoor was een kapschuur gebouwd).



Het ontginningslandschap van de op landbouw gerichte projecten onderscheidt zich van zijn omgeving vooral door een grote mate van rechtlijnigheid, zowel in de parcelering als de infrastructuur en nederzettingsvorm. Over het algemeen zijn het aan de tekentafel ontworpen en dus planmatige structuren, die vooral een schril contrast vertonen ten opzichte van de volledig op de fysieke gesteldheid gebaseerde en aldus overwegend onregelmatig begrensde esdorpontingingen. Ook werd er bij de projecten in ruime mate met zowel de bedrijfsgebouwen als de bedrijfsstijl geëxperimenteerd. De bedrijfsgrootte was veelal van vooruitstrevend grote omvang en verscheidene architecten benutten de kans om functionele en (naar men tegenwoordig vindt) landschappelijk-mooie-boerderij-ontwerpen te realiseren.

3.4.3.2. Bosbouwprojecten

De negentiende en twintigste eeuwse ontginningsprojecten waren echter niet uitsluitend op de aanmaak van nieuwe landbouwgronden gericht, doch vonden na verloop van tijd meer en meer plaats ten behoeve van de bosbouw. Hoewel tevens enkele grootschalige bebosningen door particulieren (onder andere de Kremboongbossen bij Tiendeveen) plaatsvonden, waren het in deze periode vooral toch de van overheidswege ingezette bosbouwprojecten die de aandacht trokken. Niet alleen de geringe agrarische kwaliteit van veel heide- en dalgronden en het inperken van stuifzanden, maar ook een positieve beoordeling van de boscultuur (mijnhout, brandhout en esthetische waarde) speelden een rol bij de activiteiten van Staatsbosbeheer en de Nederlandsche Heidemaatschappij.

Binnen het inventarisatiegebied ontstonden in de loop van de eerste helft van deze eeuw de Staatsboswachterijen Gees, Schoonlo, Smilde, Grollo, Sleenerzand, Schoonoord, Hooghalen, Zeijen en Norg. Grote delen van het landschap van het "Drents Plateau" kregen in het bijzonder door de komst van deze bossen van een overwegend open ineens een overwegend gesloten karakter.

Afb. 15. De aanplant van bossen was een stimulans voor de houtverwerkende industrie. Er werden enkele nieuwe bedrijven opgericht. Zo ook de Stoomhoutzagerij aan de Vaart in Assen. Dit bedrijf kreeg veel hout via de Drentsche Hoofdvaart aangevoerd. Het ongezaagde hout moest met het oog op de verwerkbaarheid zo lang mogelijk in het water blijven. Daarvoor was een haventje vlak voor de zagerij aangelegd.



4. GRONDGEBRUIK

Het overgrote deel van de Drentse plattelandsbevolking vond tot ruim in deze eeuw zijn bestaan in de landbouw (zie bijlage). Het vroegere grondgebruik was dan ook vrijwel uitsluitend agrarisch van aard.

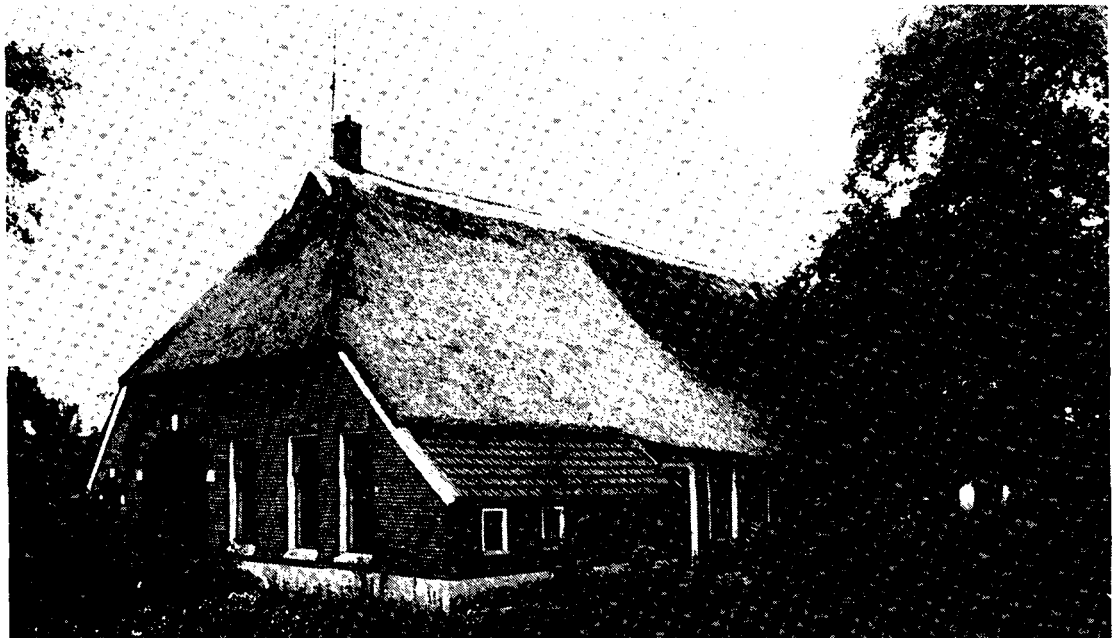
4.1. De landbouw rond 1850

Gedurende de periode tot 1850 werd de Drentse landbouw in hoofdzaak gekenmerkt door een geleidelijk proces van intensivering (verhoging opbrengsten en daling gemiddelde bedrijfs grootte) van het traditionele bedrijf, intensivering waartoe men genoodzaakt werd door een extreem hoge belastingdruk en dalende graanprijzen.

In het esdorpenlandschap en daarmee het grootste gedeelte van het inventarisatiegebied had het agrarisch bedrijf zich rond 1850 ontwikkeld tot een bedrijf met een overwegend gemengd karakter. De extensieve rundveehouderij (slachtvee) vormde hierbinnen een belangrijke schakel, doch het was de graanteelt die de basis voor het bestaan verschafte.

Afb. 16 a + b

Dat het overgrote deel van de Drentse plattelandsbevolking tot ver in deze eeuw zijn bestaan vond in de landbouw, komt vooral tot uiting in het grote aantal boerderijen. Boerderijen die, in het inventarisatiegebied "Drents Plateau", vaak van oudere datum zijn. In een enkel geval, zoals hier aan De Bente in **Dalen**, treffen we boerderijen aan waaruit een duidelijke groei spreekt. Hier is het westelijk gedeelte van de boerderij, met het oude gebintwerk, waarschijnlijk gebouwd in de tweede helft van de achttiende eeuw terwijl het oostelijk gedeelte rond 1900 is gebouwd. Dit gedeelte is naar alle waarschijnlijkheid tegen het oude woonhuis geplaatst. Zodoende bereikte men een uitbreiding van de bedrijfsruimte en tegelijkertijd kwam er woonruimte bij. Dergelijke duidelijke voorbeelden zijn vrij zeldzaam. Vaak zijn de gevels totaal vernieuwd zodat alleen onderzoek naar de gebinten uitsluitsel kan geven over de ouderdom.



In het noordelijke wegdorpen- en het meest zuidelijke deel van het esdorpenlandschap leidde de vroege verhoging van de produktiviteit veelal tot een eenzijdige ontwikkeling in de richting van de rundveeteelt, een bedrijfstak die in deze delen van het "Drents Plateau" waarschijnlijk al in de zeventiende eeuw van een zekere betekenis was. Aan het begin van de negentiende eeuw behoorde de omgeving van Roderwolde zelfs tot de veehouderijgebieden bij uitstrek in Drenthe. Binnen de kolonie van de Maatschappij van Weldadigheid (Veenhuizen) en op de slechts ten dele in cultuur gebrachte dalgronden van de Smildervenen, trof men rond het midden van de vorige eeuw overwegend akkerbouwbedrijven aan.

4.2. Landbouwkundige ontwikkelingen na 1850

Vonden de landbouwkundige ontwikkelingen gedurende de periode tot 1850 uitermate geleidelijk plaats, nadien volgden deze elkaar onder invloed van veranderende maatschappelijke en sociaal-economische omstandigheden in versneld tempo op. De nieuwe landbouwkundige indeling van Nederland (1910) geeft, hoewel er per gemeente binnen ieder van de te onderscheiden regio's duidelijke nuanceverschillen zijn, een goed beeld van de richting waarin de landbouw van het "Drents Plateau" zich tijdens de laatste helft van de vorige eeuw heeft ontwikkeld.

De geheel dan wel grotendeels met het esdorpenlandschap corresponderende gemeenten Assen, Beilen, Norg, Oosterhesselen, Rolde, Sleen, Vries, Westerbork en Zweeloo werden tot het Zandgebied gerekend en hadden als voornaamste kenmerk het overwegend voorkomen van het gemengde of etagebedrijf. Het oude rogge-exporterende bedrijf werd hier tijdens de laatste helft van de vorige eeuw vervangen door het zogenaamde etagebedrijf, een bedrijf waar de eigen produkten van de bouw werden omgezet in hoogwaardige veehouderijprodukten als (varkens)vlees en boter, een ontwikkeling waarop in het navolgende nader teruggekomen zal worden.

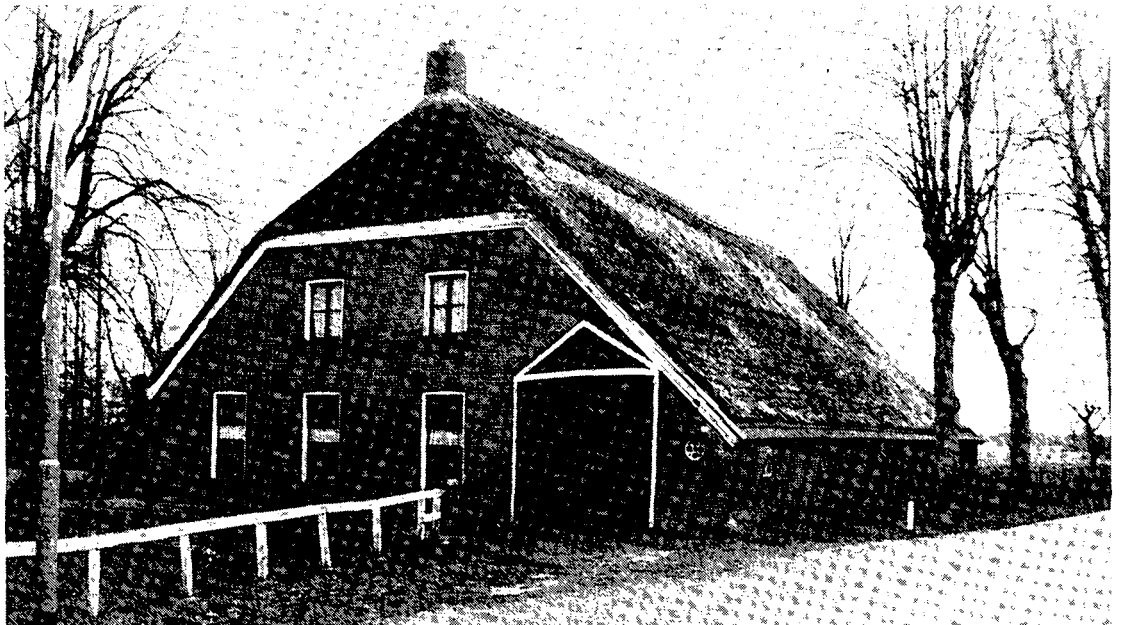
De zuidelijke gemeenten Coevorden en Dalen maakten bij de nieuwe indeling deel uit van de Zuidelijke Randgemeenten. Hier werd verhoudingsgewijs weinig bouwland aangetroffen en trad sinds 1850 in toenemende mate de veehouderij op de voorgrond. Dankzij evenwel het bovenal op de zandige delen tevens veelvuldig voorkomen van het gemengde of etagebedrijf, vertoonden deze beide gemeenten landbouwkundig gezien toch ook duidelijke overeenkomsten met het Zandgebied.

Hetzelfde gold in nog sterkere mate voor de noordelijke gemeenten Eelde, Peize en Roden, die op basis van een naar verhouding grotere oppervlakte grasland tegenover bouwland te zamen de regio Noordelijke Randgemeenten vormden, een onderscheid dat volledig op het conto kwam van de noordelijke laagveenzone van deze gemeenten, waar het graslandgebruik en daarmee samenhangend de veehouderij een sterke dominante positie innamen. Op de hogere zandgronden aan de zuidzijde van de gemeenten domineerde evenals elders op het Drents Plateau rond de eeuwwisseling "gewoon" het gemengde of etagebedrijf. De gemeente Smilde ten slotte, waar de merendeels weer tot woeste grond geworden dalgronden na 1850 alsnog op grote schaal in cultuur gebracht werden, werd ingedeeld bij het Veen-Zandgebied. De indeling bij deze regio, die verder bestond uit de zeven Hondsrug-gemeenten,

dankte Smilde aan het overwegend voorkomen van het veenkoloniale akkerbouwbedrijf. De omgeving van het meer zandige Hoogersmilde vormde met het voorkomen van diverse gemengde of etagebedrijven een lokale uitzondering.

Afb. 17, 18, 19 en 20

De diversiteit in boerderijvormen is groot. Toch is een indeling in hoofdvormen mogelijk. Allereerst het typisch Drentse hallehuistype waarvan hier (afb. 17, boerderij in **Oosterhesselen**) een voorbeeld met een inrijdeur in de zijgevel. De boerderij in **Taarlo** (gemeente Vries, afb. 18) is een voorbeeld van een eenvoudig type, ook wel "burger" type genoemd, met een rechthoekig grondplan. De inrijdeur met bovenlicht ligt in het vlak van de voorgevel. In de gemeente **Peize** staat een mooi voorbeeld van een krimpentype (afb. 19). De meer welvarende boeren waren in staat om luxe woonhuizen te bouwen. Dit type boerderij waarvan in **Vries** (afb. 20) een voorbeeld, wordt dan ook wel genoemd het landherentype.





4.3. Achtergronden van de landbouwkundige ontwikkelingen na 1850

4.3.1. Verandering van de marktprijzen

Van grote betekenis voor het toenemende belang van de veeteelt, zowel als zelfstandige bedrijfstak als onderdeel van het gemengde bedrijf, was het feit dat veel landen in Europa omstreeks 1850 overgingen tot liberalisering van hun handelspolitiek. Dit betekende dat de afzetmogelijkheden voor zuivelprodukten en levend vee vanuit Nederland enorm toenamen. Gevolg was dat ook in Drenthe de prijzen voor deze produkten sterk stegen, hetgeen aanvankelijk vooral de rundveehouderij stimuleerde.

Daar de prijs van de boter zich gunstiger ontwikkelde dan die van de rogge breidden niet alleen de veeteeltbedrijven in de randgemeenten hun veestapel aanzienlijk uit, doch gingen vooral ook de boeren op de hogere zandige delen van het inventarisatiegebied meer en meer over tot het voeren van hun akkerbouwprodukten aan hun veestapel. Het etagebedrijf (gericht op hoger in de voedingsketen gelegen produkten als boter en vlees) werd hiermee een feit.

4.3.2. De landbouwcrisis

De grote landbouwcrisis (1878-1895) ging vervolgens ook aan Drenthe niet ongemerkt voorbij. Zo werd op pijnlijke wijze aan het licht gebracht hoe zwak de concurrentiepositie van de boerenboter op de buitenlandse markt was. Deze voor veel boeren in de regio zo belangrijke bron van bestaan was door de primitieve wijze van bereiding van een slechte en bovenal onregelmatige kwaliteit. Bovendien lieten de afzetkanalen sterk te wensen over. De dalende boterprijs noodzaakte tot verbetering van de kwaliteit en bundeling van de afzet. In navolging van Denemarken begon men daarom ook in ons land met de oprichting van zuivelfabrieken. De eerste coöperatieve zuivelfabriek van Drenthe werd in 1889 te Rogat in de gemeente De Wijk in werking gesteld, waarna in navolgende jaren de zuivelindustrie in Drenthe een enorme vlucht nam: in 1895 telde de provincie 36, in 1898 70 en in 1903 maar liefst 102 zuivelfabrieken. Binnen het inventarisatiegebied en dan in het bijzonder op het centrale zandgedeelte waren deze bedrijfjes destijds merendeels handkracht gedreven. Een aantal kreeg nadien alsnog een krachtbron, doch veel handkrachtfabriekjes werden na verloop van tijd ook opgeheven en vervolgens vaak gesloopt. Slechts een paar grotere zuivelcoöperaties fungeert thans nog als zodanig, de overige fabrieken hebben òf een andere bestemming gekregen òf zijn gesloopt.

Afb. 21. In het museumdorp *Orvelte* (gemeente Westerbork) staat een voorbeeld van een kleine zuivelfabriek.



4.3.3. De varkenshouderij als spil van het kleine bedrijf

De bloei van de zuivelindustrie kan evenwel niet los gezien worden van de ontwikkeling die de varkensmesterij gedurende de laatste twee decennia van de vorige eeuw doormaakte en welke vooral de kleine boeren tijdens de depressie in staat stelde toch het hoofd boven water te houden.

De gunstige ligging van ons land ten opzichte van de Engelse markt maakte namelijk reeds voor de grote depressie dat de Nederlandse varkenshouders zich massaal gingen toeleggen op de produktie van slachtvlees voor de Engelse markt. Het was vooral de specifieke vraag naar lichte varkens, de zogenaamde Londense biggen, die, te zamen met het gereedkomen van het spoorwegnet (nachtreizen van de Maatschappij tot Exploitatie van Staatsspoorwegen verbonden Drenthe met de haven van Vlissingen) Drenthe uitermate geschikt maakte voor deze tak van de varkensmesterij.

Het mesten van biggen bleek uitstekend te passen binnen de maatschappelijke structuur van vooral de zandgronden met door het uitblijven van grote ontginningen een groeiend aantal kleine agrarische bedrijfjes. Daar namelijk de biggen in korte tijd (zestien tot twintig weken) tot het gewenste gewicht gebracht konden worden, konden jaarlijks meer biggen worden afgezet en rouleerde het geïnvesteerde geld sneller. Hierdoor werd het voor de veelal weinig kapitaalkrachtige boeren en landarbeiders mogelijk om naast varkens een of enkele runderen aan te schaffen. Het genoemde verband met de gelijktijdig

in opkomst zijnde zuivelindustrie werd hiermee een feit. De weinige verkregen melk kon door middel van de vele zuivelfabriekjes op rendabele wijze te gelde gemaakt worden, maar wat belangrijker was, met de terug te ontvangen "afvalprodukten" ondermelk en karnemelk konden voorts per jaar weer een aantal jonge biggen gemest worden. De oprichting van de exportslachterij Thompson en Co. te Assen (1887), destijds een van de belangrijkste afnemers van lichte varkens, was van grote betekenis voor deze tak van de varkensmesterij. Veel Drentse varkenshouderijen hadden in het bedrijf een grote afnemer; jaarlijks werden 30.000 à 40.000 varkens gekocht om vervolgens met de trein en de vrachtboot naar Engeland verstuurd te worden.

*Afb. 22. Naast alle kleine varkenshouderijen waren er ook enkele grotere. In 1916 werd aan de Beilerweg (gemeente **Beilen**) een nieuwe mesterij gebouwd.*



Was het zo aanvankelijk de varkenshouderij die een oriëntering op de boterproductie mogelijk en rendabel maakte, later waren het de jonge zuivelcoöperaties die velen in staat stelden om de varkenshouderij tot spil en belangrijkste inkomstenbron van het kleine bedrijf (1-5 hectare) te maken. Talloze kleine boeren en landarbeiders die voorheen in grote armoede leefden konden zich nu ineens een redelijk bestaan verwerven. Na 1900, toen bovendien de conjunctuur weer aanzienlijk was aangetrokken, nam dan ook vrijwel overal binnen het inventarisatiegebied het aantal kleine bedrijfjes sterk toe. Pas in de jaren twintig trad er onder invloed van de veranderde conjunctuur een dusdanige verslechtering op in het vestigingsklimaat voor de kleine varkensmesterijen, dat deze in toenemende mate niet langer rendabel bleken te zijn. Diverse bedrijfjes werden noodgedwongen samengevoegd, of, zoals tijdens de ontginningsgolf in de jaren dertig het geval was, vergroot tot een wel rendabele omvang.

Kenmerkend voor de groeiende betekenis van de rundveehouderij als onderdeel van het gemengde of etagebedrijf was sinds de laatste ontwikkeling het binnen het "Drents Plateau" toenemende graslandgebruik; de nieuwe ontginningen kwamen over het algemeen in beeldend sterkere mate ten goede aan de uitbreiding van het graslandareaal dan aan die van het areaal bouwland. Een uitzondering hierop vormden de veengebieden waar met het domineren van het akkerbouwbedrijf overwegend bouwland aangemaakt werd.

Afb. 23. In de jongere ontginningsgebieden komen hoofdzakelijk twee boerderijtypen voor. Eén type is daarbij geënt op het rechthoekige grondplan, zoals bij de boerderij in Taarlo. Het andere type is het zogenaamde kop-romptype zoals hier de boerderij aan de Vamweg in de gemeente Beilen.

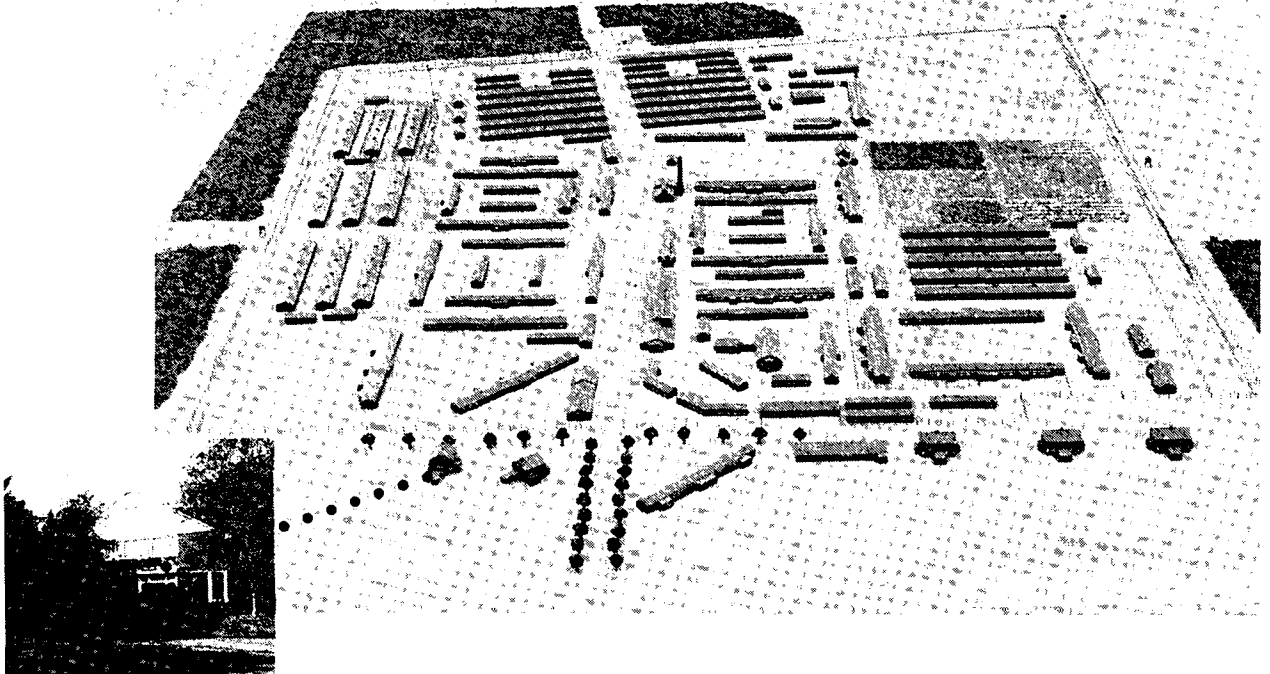


4.4. Ander grondgebruik

Een vorm van grondgebruik die naast de landbouw vanaf het midden van de vorige eeuw in het inventarisatiegebied belangrijk in omvang toenam was de bosbouw. Bestond de bebossing rond 1850 naast uit een aantal overwegend kleinere "natuurlijke" bosrestanten, verder slechts uit diverse verspreid gelegen hakhout- en dennebosjes, alsmede plaatselijk de meer omvangrijke bosaanplant van een landgoed, nadien zouden met grote regelmaat aanzienlijke oppervlakten woeste grond bebost worden.

Aanvankelijk betrof de uitbreiding van het bosareaal vooral de bebossing van stuifzanden en, hetgeen zeer opvallend is voor een hoogveengebied, bij Nieuweroord en Tiendeveen het op grote schaal bebossen van dalgronden. In de loop van de twintigste eeuw volgde het bij de ontginningen reeds vermelde beplanten van pas ontgonnen heidegronden door in de eerste plaats Staatsbosbeheer en de Heidemij en daarnaast ook particulieren.

Afb. 24. Het in 1939 gebouwde kamp Westerbork was oorspronkelijk bedoeld voor de opvang van joodse vluchtelingen uit Duitsland. Vanaf 1 juli 1942 tot aan het eind van de Tweede Wereldoorlog heeft de Sicherheitspolizei het misbruikt als deportatiekamp. Het kamp dat oorspronkelijk bestond uit een groot aantal in strenge orde geplaatste barakken, is vrijwel volledig verdwenen. Slechts de structuur van de verkaveling is nog aanwezig. Van de bebouwing is alleen het woonhuis van de kampcommandant overgebleven (zie inzet).



Speciale vermelding verdient op deze plaats het voormalige kamp Westerbork (Schattenberg) in de Boswachterij Hooghalen. Kort voor de Tweede Wereldoorlog ingericht als centraal vluchtelingenkamp voor Duitse joden, werd dit barakkenkamp tijdens de oorlog door de Duitse Sicherheitspolizei gebruikt als doorgangskamp voor joden uit het gehele land naar de vernietigingskampen. Hoewel van de oorspronkelijke bebouwing slechts één enkele woning resteert, vormt de door naaldhout omringde open ruimte thans vooral vanuit historisch oogpunt een waardevol relict.

Een geheel nieuwe vorm van grondgebruik diende zich rond de eeuwwisseling aan toen ten behoeve van het Asser garnizoen in eerste instantie het Loonerveld en kort daarop tevens het Witterveld en Baggelhuizen (bij Assen) een bestemming als militair oefenterrein kregen. Nadat in 1918 ook het uitgestrekte Balloërveld (bij Rolde) door defensie onteigend was, werd in het bijzonder na de Tweede Wereldoorlog het aantal militaire terreinen met tal van voornamelijk kleinere oppervlakten verder uitgebreid.

Nieuw was in feite ook het recreatieve grondgebruik zoals dat zich in de loop van de laatste helft van de vorige en vooral in de eerste helft van deze eeuw in bepaalde delen van het inventarisatiegebied aandiende. Zo werden er bij voorbeeld zomerhuisjes in de bossen bij Norg gebouwd en ontwikkelde zich aan de oevers van het Paterswoldsemeer een recreatieve zone met hotels, zomerhuisjes, horecagelegenheden en watersportvoorzieningen.

Afb. 25. Dat de Drentse natuurgebieden uitstekende vakantie-oorden zijn, werd al vroeg onderkend. In het bijzonder de bosrijke gebieden werden ontdekt door de recreant. In de gemeente **Norg** leidde dat onder meer tot de bouw van vakantiehuisjes, waarvan hier een voorbeeld.



Ten slotte kan wat betreft het grondgebruik in de periode 1850-1940 nog gewezen worden op de vestiging van niet-agrarische bedrijven buiten de bebouwde kom van steden en dorpen. Enkele voorbeelden van deze ontwikkeling, die eerst na de eeuwwisseling aanving, zijn het VAM-terrein (Vuilafvoer Maatschappij) bij Wijster, de Luchthaven Eelde en de kalkzandsteenfabriek Albino bij Hoogersmilde.

Afb. 26. Een van de oudste kalkzandsteenfabrieken van Nederland staat in **Smilde**. Roelfsema's Kalkzandsteenfabriek (voorheen Albino) werd in 1904 gesticht. In de nabijheid van de inmiddels totaal gemoderniseerde fabriek staat nog een aantal kalkzandstenen huizen, waaronder de voormalige directeurswoning. De witgrijze kalkzandsteengevels zijn verlevendigd met een zachtrode kalkzandsteen.



5. INFRASTRUCTUUR

De aanwezigheid van zowel relatief hooggelegen als laaggelegen delen maakte dat er in het inventarisatiegebied vanouds sprake was van zowel verkeer over het land als verkeer te water.

5.1. Het vroege wegenstelsel

De grote veengebieden aan de rand maakten Drenthe door de eeuwen heen moeilijk toegankelijk. Vanuit het zuiden was de provincie over het land uitsluitend via Coevorden te bereiken. Hier kwamen een aantal wegen uit het zuiden en oosten bijeen om zich na passage door de veste ter hoogte van Dalen te splitsen in een tweetal wegen richting Groningen: één via onder meer Emmen, Borger en Anloo over de Hondsrug en één via onder andere Zweeloo, Schoonlo en Rolde door Midden-Drenthe. Laatstgenoemde route die grotendeels de "Rolderrug" volgde en daarmee over geruime lengte het inventarisatiegebied doorsneed, gold lange tijd als de belangrijkste weg in Drenthe.

In de zuidelijke helft van het inventarisatiegebied had de weg via onder andere Westerbork en Beilen bovendien een belangrijke afslag in westelijke richting naar Friesland (Steenwijk). Naast deze vooral voor de zuidwesthoek van Drenthe belangrijke toegangspoort, waren er langs de westgrens verder doorgangen in het veen bij Appelscha, Een en Leek. Vanuit het noorden van het "Drents Plateau" ten slotte kon Groningen in het vroege verleden via de Roderwolderdijk bereikt worden.

In de zeventiende eeuw kreeg Drenthe er ten behoeve van het iets snellere vervoer vervolgens in de hoedanigheid van de postroute Groningen-Zwolle een noord-zuidverbinding bij, die, met op min of meer geregelde tijden een postkoetsdienst, spoedig van aanzienlijke betekenis zou worden. Binnen het inventarisatiegebied worden, komend vanaf Groningen, achtereenvolgens De Punt, Yde, Vries, Assen, Hooghalen, Beilen en Spier aangedaan. Het feit dat Assen in deze route was opgenomen, betekende dat de hoofdplaats nu kwam te liggen aan een verbinding van bovenregionale betekenis. Hoofdverkeersas door Drenthe bleef aanvankelijk evenwel nog de traditionele verbinding Groningen-Coevorden via Rolde.

Toen Assen zich met het vorderen van de achttiende eeuw echter steeds nadrukkelijker ging manifesteren als bestuurscentrum van de provincie, vond er uiteindelijk toch een omzwaai naar de route over Assen plaats. De verkeersligging van Assen werd tegen het einde van de 18de eeuw verder versterkt door de aanleg van de Drentsche Hoofdvaart met daarlangs een rechtstreekse verbindingsweg Assen-Meppel. Toen tijdens de Napoleontische tijd in verband met het Continentale Stelsel kort na 1800 bovendien de weg langs de Vaart werd aangewezen als zogenaamde "heerbaan", waarlangs in het vervolg alle doorgaande verkeer vanaf Assen naar Meppel en Zwolle diende plaats te vinden (betere controle op goederenverkeer), werd deze weg spoedig tot de belangrijkste verkeersverbinding van Drenthe.

De kwaliteit van het vroege wegenstelsel, dat afgezien van een beperkt aantal hoofdwegen louter bestond uit een netwerk van veelal bochtige landweggetjes, die de dorpen en gehuchten onderling en met de gebruiksgronden verbonden, liet vooral in de lager gelegen gebiedsdelen nogal eens te wensen over. In de regel was het onderhoud van de wegen nabij de dorpskernen redelijk, maar nam de kwaliteit verder daarvan verwijderd zienderogen af. Bovendien was het veelal bochtig verloop van de verbindingen weinig bevorderlijk voor een snel verkeer.

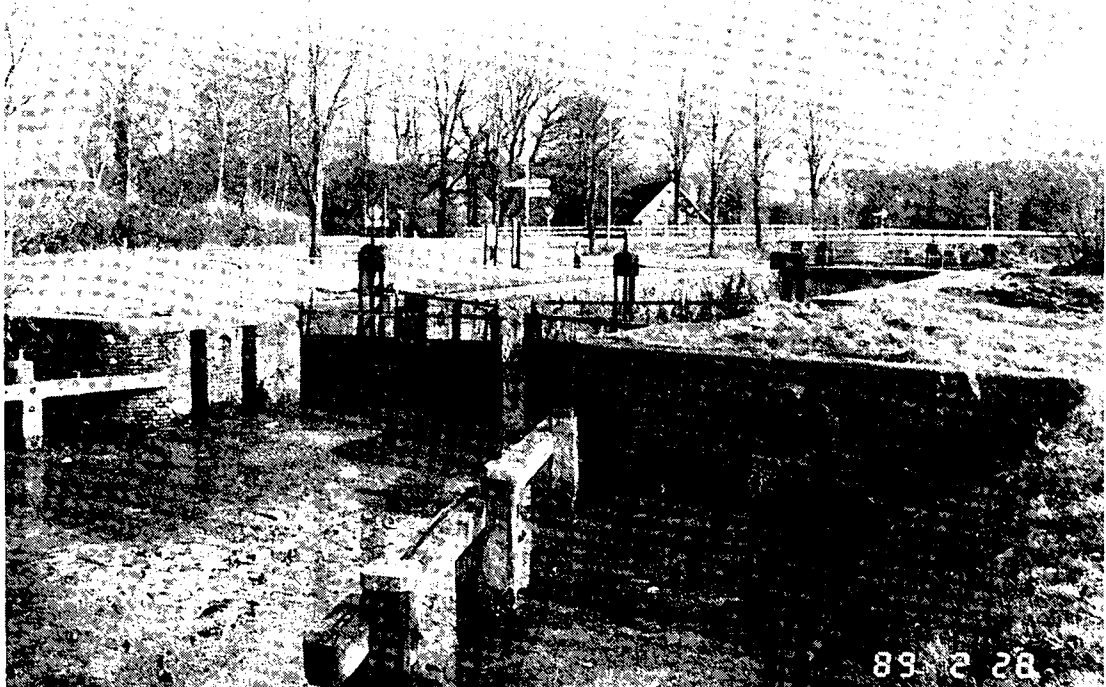
5.2. De eerste waterwegen

Met het in het vorenstaande noemen van de Drentsche Hoofdvaart dient, alvorens over te gaan tot de meer recente ontwikkeling van het wegennet, eerst enige aandacht besteed te worden aan het vroege scheepvaartverkeer. Vooral in de laaggelegen delen van het inventarisatiegebied was men in vroeger dagen met vaak moeilijk begaanbare wegen, weinig bruggen en veel voordes (voorde = doorwaadbare plaats) in riviertjes, in belangrijke mate aangewezen op het vervoer te water, zeker waar het zware vrachten over lange afstanden betrof. Aanvankelijk maakte men gebruik van riviertjes zoals in het noorden van het inventarisatiegebied bij voorbeeld het Peizer- en Eelderdiep en de Drentse Aa en in het zuiden het Drostendiep, het Loodiep en het Schoonerbeekerdiep. Met de in de laatste helft van de achttiende eeuw ingezette kanalisatie echter zou het vervoer te water gedurende de laatste twee eeuwen in toenemende mate via kunstmatig aangelegde vaarwegen geschieden.

De eerste activiteiten op dit punt voltrokken zich aan de westzijde van het inventarisatiegebied. Als een van de belangrijkste kanalen van Drenthe kwam hier in de jaren 1767-1780, toen "De Landschap" (= toenmalige provinciale overheid) aanvang maakte met de afgraving en ontginning van de nabij Assen gelegen Kloostervenen, de Drentsche Hoofdvaart gereed. Deze verbinding tussen Assen en Meppel betekende niet alleen een enorme stimulans voor de ontwikkeling van Assen, doch gaf tevens het feitelijke startsein voor de occupatie van de westelijke hoogvenen van Smilde en omgeving.

Naast de aanleg van een uitgebreid stelsel van wijken en sloten, kreeg de vaart met het graven van de Beiler- en de Norgervaart spoedig ook een tweetal zijkanalen met vooral betekenis voor de regionale ontwikkeling. Van deze kanalen werd de Norgervaart in 1823-1839 door toedoen van de Maatschappij van Weldadigheid als Kolonievvaart doorgetrokken tot aan de grens met Friesland, alwaar vervolgens in 1880 via de Haulerwijkstervaart aansluiting op de Friese kanalen werd verkregen.

Afb. 27. De aansluiting van de Kolonievvaart op de Norgervaart (gemeente Norg) moest uitgevoerd worden met een schutsluis. In de vorige eeuw ging het merendeel van het vervoer via deze sluis naar en van Veenhuizen. De met basaltblokken opgebouwde ovale kolk is nu door een betonnen stuw afgesloten. De plaatijzeren sluisdeuren zijn overigens nog wel aanwezig.



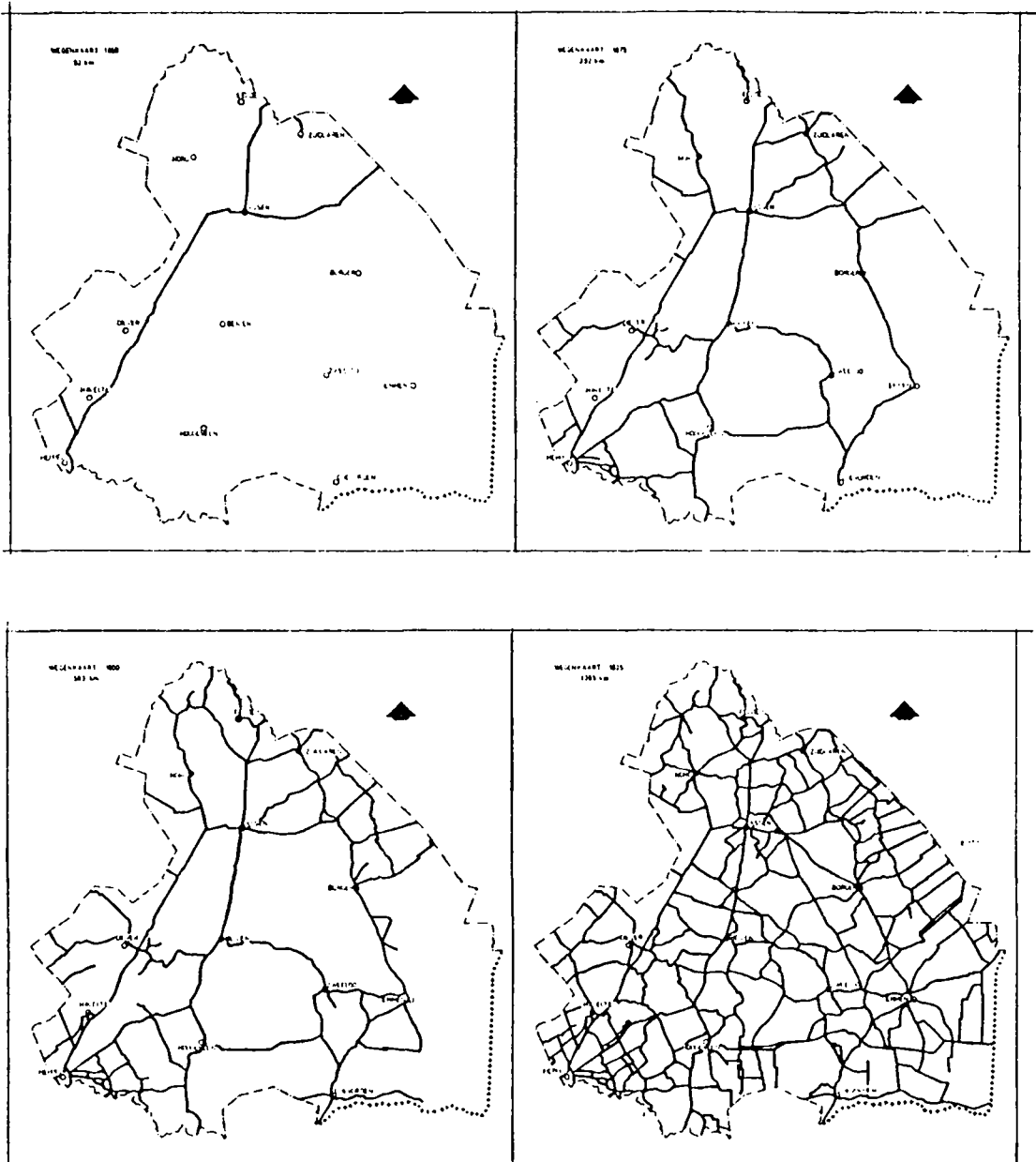
Samenvattend was het vooral de Drentsche Hoofdvaart die er rond het midden van de vorige eeuw voor zorgde dat in het westelijke hoogveengebied van het "Drents Plateau" de scheepvaart minstens even belangrijk was als het verkeer over de weg. Illustratief is op dit punt het gegeven dat de bruggen over de Hoofdvaart normaliter openstonden en alleen dicht gingen als er wegverkeer over moest.

5.3. De verharding van het wegennet

Bestond in een aantal laaggelegen gebieden, en vooral de westelijke hoogveenontginningen van Smilde en omgeving, aldus tijdens de eerste helft van de vorige eeuw de mogelijkheid om bij slecht weer te kiezen voor vervoer te water, merendeels was men destijds in het inventarisatiegebied, ongeacht de staat van de verbindingen, aangewezen op het wegverkeer.

In het bijzonder tijdens de vochtige jaargetijden en perioden van grote regenval leverde dit plaatselijk grote problemen op. Een begin van verbetering diende zich aan met de eerste verharding van wegen met keien of klinkers. In 1825 kwam als eerste in Drenthe gereed de postweg tussen Groningen en Assen, in 1839 doorgetrokken tot Meppel. In 1848 werd deze aangevuld met de zijtak Assen-Rolde-Gieten-Bareveld, die verbinding gaf met de Groninger Veenkoloniën (en indirect ook Duitsland) en daarmee vooral belangrijk was voor de positie van Drenthe als doorvoergebied.

Afb. 28. Uit de opeenvolgende kaarten blijkt de uitbreiding van het klinkerwegennet. In 1850 82 km, in 1875 392 km, in 1900 569 km en in 1925 1.385 km.



Na 1850 volgden de verhardingen van zowel bestaande als nieuwe tracés elkaar vervolgens gedurende een kwart eeuw in relatief snel tempo op, met als gevolg voor Drenthe als geheel een uitbreiding van het klinkerwegennet van 82 km in 1850 naar 392 km in 1875, een ontwikkeling die, mits op dezelfde voet voortgaand, naar het zich liet aanzien nog voor de eeuwwisseling het merendeel van de dorpen in Drenthe uit hun isolement zou kunnen verlossen. Deze verwachting werd evenwel niet bewaarheid: het tempo van de verhardingen verflauwde beduidend en het waren in feite uitsluitend de meest belangrijke doorgaande wegen die voor bestrating in aanmerking kwamen. Gevolg was dat in 1900, met voor de provincie als geheel 569 km verharde weg, binnen het inventarisatiegebied nog altijd tal van nederzettingen verkeersgeografisch in een zeker isolement verkeerden.

Afb. 29. Langs de verharde wegen werd tol geheven om daarmee het onderhoud van de wegen veilig te stellen. Daarvoor werden tolhuizen gebouwd zoals dit pand in de gemeente **Peize**. Vanwege hun functie werden de huizen met de topgevel zo dicht mogelijk op de straat gebouwd. Tussen de beide vensters van de topgevel hing vroeger het tarievenbord.



Pas gedurende de eerste decennia van deze eeuw, met tussen 1900 en 1925 een ruime verdubbeling van het aantal kilometers verharde weg (1.385 km in 1925), ontstond voor het gehele bewoningsgebied van het "Drents Plateau" een meer fijnmazig netwerk van verharde wegen. Naast hoofdverbindingen werden in deze periode in toenemende mate ook wegen van meer lokale betekenis verhard, zodat rond 1925 nagenoeg alle nederzettingen van het gebied werden aangedaan door een of, zoals bij de meeste hoofddorpen het geval was, meerdere verharde wegen.

5.4. De voortgaande kanalisatie

Kort na het midden van de vorige eeuw onderging het scheepvaartverkeer in en door het inventarisatiegebied met de komst van een aantal nieuwe hoofdvaarverbindingen een belangrijke stimulans. Zo verkreeg de Drentsche Hoofdvaart met de aanleg van het Noord-Willemskanaal (1857-1861) verbinding met Noord-Drenthe en veel belangrijker Groningen. Vrijwel gelijktijdig (1858) werd, lopend vanaf de Drentsche Hoofdvaart tot aan Zuidbarge, ten behoeve van de ontsluiting van de zuidoostelijke venen van Drenthe het eerste pand van het Oranjekanaal voor scheepvaart opengesteld. In de jaren tachtig, waarin de Hoofdvaart via de Witte Wijk bij Hijkersmilde en de Kolonievvaart bij Veenhuizen tevens aansluiting verkreeg op de Friese kanalen, werd het Oranjekanaal in zuidoostelijke richting tot aan de

Verlengde Hoogeveensche Vaart doorgetrokken. De Verlengde Hoogeveensche Vaart (1850-1860) welke de zuidelijke helft van het inventarisatiegebied van west naar oost doorsnijdt, werd evenals het Oranjekanaal gegraven met het oog op de vervening en ontginning van Zuidoost-Drenthe.

Betekende de komst van vorengenoemde kanalen een grote verbetering voor het vervoer te water, in het zuiden van het inventarisatiegebied bleek dit met het toenemende aantal verveningen toch ontoereikend. Niet alleen voor de afvoer van turf, maar vooral ook voor de afvoer van steeds grotere hoeveelheden overtollig water was hier behoefte aan een veel fijnmaziger net van waterwegen. Zo kreeg Coevorden er in 1860 met het Coevorden-Vechtkanaal weliswaar een sterk verbeterde verbinding met Overijssel bij, doch vervulde deze waterweg tot aan de komst van het Afwateringskanaal in 1925 in de eerste plaats een afwateringsfunctie, dit laatste vooral ook dank zij het in 1884 gereedkomen van het Stieltjeskanaal, dat niet alleen voor het scheepvaartverkeer Zuidoost-Drenthe met Overijssel verbond, doch tevens voor een groot deel van de zuidelijke hoogvenen voor het eerst afwatering in zuidelijke richting mogelijk maakte. Tot dan toe moest vrijwel al het water uit deze omgeving via de (Verlengde) Hoogeveensche Vaart naar Meppel worden afgevoerd, met regelmatig de nodige problemen van dien. De aanleg van het Kanaal Coevorden-Zwinderen in 1934 betekende een verdere verlichting van de afwateringsfunctie van de Verlengde Hoogeveensche Vaart.

Twee belangrijke kanalen in de zuidelijke helft van het inventarisatiegebied ten slotte werden in de jaren twintig als werkverschaffingsproject uitgevoerd. Het Linthorst Homankanaal dat een verbinding vormt tussen de Beilervaart en de Verlengde Hoogeveensche Vaart werd in 1926 voor de scheepvaart opengesteld. Ter hoogte van Wijster kreeg dit kanaal als zijtak het zogenaamde VAM-kanaal. Het Kanaal Buinen-Schoonoord werd in 1930 voor de scheepvaart opengesteld als verbinding tussen het Oranjekanaal en het Stadskanaal.

Afb. 30. In het kader van de ontginningswerkzaamheden rond de jaren dertig werd het Linthorst Homankanaal gegraven. In het tracé van dit kanaal ligt een aantal van de oorspronkelijke bruggen. Kenmerkend voor deze draaibruggen is het gebruik van gewapend beton, ijzeren profielbalken (onder andere bij het draaipunt), een houten deklaag met asfalt en de rondlopende houten steigers.



Uiteindelijk resulteerde de kanalisatie, met naast de aanleg van genoemde hoofdkanalen meer plaatselijk tevens de aanleg van een aantal kleinere vaarverbindingen (bij voorbeeld de Rodervaart), rond 1940 in een uitgebreid netwerk van kanalen, vaarten en wijken. Binnen het inventarisatiegebied bleef in feite alleen de hooggelegen omgeving van Rolde en Schoonlo geheel vrij van een dergelijke infrastructuur.

Vermeld dient hierbij wel te worden dat het ten einde lopen van de vervening en ontginning in de hoogveengebieden voor 1940 reeds de demping van diverse wijken en vaarten tot gevolg had gehad. Echter, ook de kanalen zouden met de sterke ontwikkeling van het gemotoriseerde wegverkeer een moeilijke toekomst tegemoet gaan. Een groot aantal verloor na de Tweede Wereldoorlog spoedig (grotendeels) zijn verkeersfunctie, hetgeen vaak hand in hand ging met het vervangen van klap- en draaibruggen door vaste bruggen of zelfs dammen.

5.5. Spoor- en tramwegen

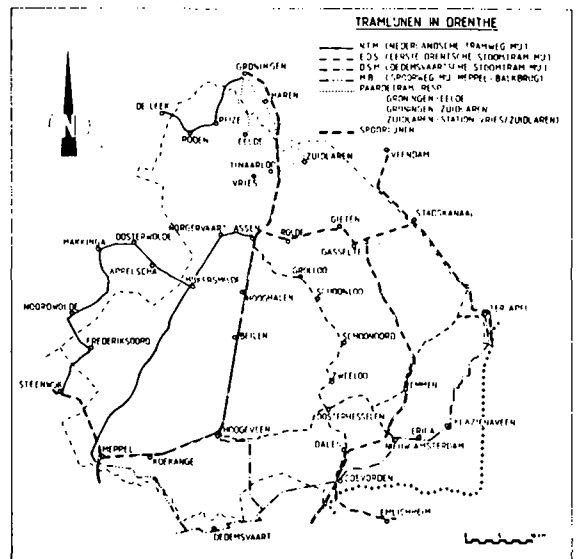
Waren de totstandkoming van het verharde (hoofd)wegennet en de kanalisatie tijdens de laatste helft van de vorige eeuw van grote betekenis voor de ontwikkeling van Drenthe en daarmee ook het inventarisatiegebied "Drents Plateau", de meest belangrijke infrastructurele verbetering van de vorige eeuw was ongetwijfeld in 1870 het gereedkomen van de spoorlijn Meppel-Groningen. Hierdoor kon Drenthe zijn belangrijke positie als aan- en doorvoergebied van goederen

handhaven, een positie die men twee jaar eerder met het gereedkomen van de spoorlijn Meppel-Leeuwarden-Groningen nog dreigde te verliezen aan de provincie Groningen.

Binnen het inventarisatiegebied was het vooral Assen dat profiteerde van de komst van de spoorlijn. Handel en industrie ondervonden een belangrijke impuls, terwijl ook de stadsuitleg (in de richting van de spoorlijn) door de nieuwe infrastructuur beïnvloed werd. In de rest van het inventarisatiegebied was het vooral de agrarische sector die baat had bij de aansluiting op het landelijke spoorwegnet. Deze stond immers garant voor een snelle en efficiënte aan- en afvoer, hetgeen veel landbouwers nieuwe of verbeterde bedrijfsmogelijkheden bood.

Afb. 31. De aanleg van het spoor van de Noord Ooster Lokaal Spoorweg was voor **Rolde** een economische impuls. Vooral de afzetmogelijkheden werden hiermee vergroot. Toch kwijnde het nut van de spoorlijn zelfs zo ver dat in de jaren zeventig de spoorlijn werd opgeheven. Het op de Art Nouveau geïnspireerde station (1904) van Rolde getuigt nog van het verleden.

Afb. 32. De verdichting van het spoor- en tramlijnnet in 1927.



Kort na de eeuwwisseling (1905) leidde de grote populariteit die de trein zich binnen enkele decennia als vervoermiddel verwierf tot de aanleg van nog een tweetal spoorverbindingen: de NOLS-lijnen (NV Noord Ooster Lokaal Spoorweg) Assen-Rolde-Gieten-Gasselternijveen-Stadskanaal en Zwolle-Coevorden-Emmen-Stadskanaal. Betekende eerst

genoemde lijn bovenal een verdere versteviging van de economische positie van Assen, laatstgenoemde lijn had tot gevolg dat nu ook Coevorden zich kon ontwikkelen tot een regionaal industriecentrum, zeker nadat de lijn in 1910 door middel van de Bentheimer Eisenbahn met Duitsland verbonden werd.

Een nieuw transportmiddel voor het meer fijnmazige vervoer diende zich kort voor de eeuwwisseling aan in de hoedanigheid van de tram. Eerst kwam de paardetram van Groningen naar Zuidlaren (1892) en verder naar het station Vries-Zuidlaren, alsmede Groningen-Paterswolde-Eelde (1896). Daarna volgde de stoomtram.

In 1897 voltooide de Dedemvaartsche Stoomtramweg Mij (DSM) als eerste de lijn Hardenberg-Coevorden, welke twee jaar later werd doorgetrokken naar Nieuw-Amsterdam. In 1903 volgde de Eerste Drentsche Stoomtramweg Mij (EDS) met de lijn Hogeveen-Nieuw-Amsterdam, die bij Erm een afslag naar Emmen (1909) en Ter Apel (1910) kreeg. Van de Nederlandsche Tramweg Mij (NMT), die tramlijnen door geheel Friesland exploiteerde, kwam vervolgens in 1913 de lijn Drachten-Groningen via Roden en Peize te lopen. Daarnaast liet deze maatschappij vanuit Friesland via Oosterwolde lijnen aanleggen naar Assen (1915) en Meppel (1916). Als laatste tramlijn werd in 1918 de EDS-lijn Assen-Schoonoord-Oosterhesselen-Coevorden gerealiseerd.

Afb. 33. Ook bij tramlijnen horen stations. Het station van de Dedemvaartsche Stoomtram Mij te Coevorden is daarvan een voorbeeld. Overigens staat dit station vlakbij het station van de NS en het goederenstation van de Bentheimer Eisenbahn. Vroeger was er bovendien nog de tramlijn van de Eerste Drentsche Stoomtram Mij waarmee Coevorden wel een bijzonder groot aantal maatschappijen binnen zijn grenzen had.



De bloeiperiode van de tram zou na het bereiken van de maximale lengte van het tramwegennet echter maar van korte duur meer zijn. Vanaf de jaren twintig werd het voor de trams belangrijke reizigersvervoer geleidelijk overgenomen door de eerste autobussen. Wel bleef het goederenvervoer nog enige tijd van betekenis. Nadat er tijdens de oorlog vervolgens nog sprake was van een tijdelijke opleving, reed in 1947 uiteindelijk de laatste stoomtram door Drenthe.

5.6. Invloeden op de bebouwde omgeving

Vooraf de aanleg van kanalen is van grote betekenis geweest op de bebouwde omgeving in het inventarisatiegebied. In de eerste plaats werden met de kanalisatie op grote schaal woeste gronden ontsloten, waarbij langs veel van deze vaarwegen spoedig bebouwing verrees en er op diverse plaatsen nieuwe nederzettingen, zoals bij voorbeeld Schoonoord, de Smildes, Veenoord en Wezuperbrug, tot ontwikkeling kwamen (zie nederzettingen). Meer direct met de infrastructuur verbonden was de bij de aanleg van de kanalen vereiste bouw van een veelheid aan kunstwerken als bruggen, sluizen en gemalen. Nauw hiermee verbonden was ook de oprichting van brug- en sluiswachterswoningen.

Afb. 34. Op strategische punten werden in de oorlogsjaren van de Tweede Wereldoorlog bunkers geplaatst. In de gemeente Oosterhesselen staat er zo een bunker precies tegenover het punt waar het Zwindersche Kanaal uitloopt in de Verlengde Hoogeveense Vaart. Verdedigingswerken zijn uit een oogpunt van cultuurhistorie karakteristieke objecten.



De aanleg van de spoor- en tramwegen deed zich vooral gelden door de bouw van stationsgebouwen en tramhaltes. Ook moesten er tal van spoorbruggen gebouwd worden. Hoewel plaatselijk een enkel station (Rolde) of een tramhalte (Hijkersmilde en Coevorden) behouden bleef, werden deze gebouwen in geval van opheffing van de desbetreffende lijn over het algemeen spoedig gesloopt. Te zamen met het opbreken van de rails had dit tot gevolg dat er wat betreft het tramwegverkeer thans slechts uitermate weinig herinnert aan het toch zeer recente verleden.

De belangrijkste invloed die van het wegenpatroon op de bebouwde omgeving uitging is het feit dat wegen vaak aanleiding gaven tot het ontstaan van lintbebouwingen. Vrijwel overal drongen de dorpen het open veld in met bebouwing langs uitvalswegen. Daarnaast verschenen er op strategische punten tolhuizen en was in wisselwerking met de aanleg van kanalen verder natuurlijk ook de reeds genoemde bouw van bruggen nauw verbonden met deze vorm van infrastructuur.

6. NEDERZETTINGEN

6.1. Bevolkingsspreiding (zie bijlage)

Het zwaartepunt van de bevolkingsspreiding van Drenthe heeft gedurende vele eeuwen in het zuidwesten van de provincie gelegen. Zo was bij voorbeeld in de zeventiende eeuw, zonder meerekening van Meppel, lange tijd de enige stedelijke nederzetting in Drenthe, de bevolkingsdichtheid in dit deel van de provincie ruim tweemaal zo hoog als in de overige delen. Het dunst bevolkt waren de oostelijke delen, waar uitgestrekte hoogvenen tot ver in de vorige eeuw onbewoond bleven. Het inventarisatiegebied "Drents Plateau" vormde tussen deze beide uitersten qua bevolkingsdichtheid min of meer een overgang.

Ook binnen het inventarisatiegebied echter was de bevolking in het verleden weinig gelijkmatig gespreid. Gegevens uit 1630, dat wil zeggen van voor de grootschalige hoogveenontginningen, tonen hoe de bevolkingsdichtheid het laagste was in het centrum, en vandaar af naar het noorden en het zuiden toenam. Het dichtst bevolkt waren de Noordelijke (Roden, Peize en Eelde) en Zuidelijke Randgemeenten (Coevorden en Dalen). Daadwerkelijk grote bevolkingsconcentraties trof men in het inventarisatiegebied niet aan. Coevorden nam dank zij de aanwezigheid van de vesting qua bevolkingsdichtheid weliswaar ruimschoots de hoogste positie in, doch te vergelijken met Meppel, waar de dichtheid nog eens bijna zesmaal hoger was, was deze nederzetting niet. Assen onderscheidde zich als pas benoemde hoofdplaats van Drenthe in het geheel nog niet van de nederzettingen in zijn omgeving.

Tijdens de laatste helft van de zeventiende eeuw en in de achttiende eeuw stagneerde vervolgens de bevolkingsgroei op de zandgronden en was het in het bijzonder het gebied van de latere gemeente Smilde dat met de eerste hoogveenontginningen aldaar een sterke bevolkingstoename te zien gaf. Verder groeide ook de bevolking van de Noordelijke Randgemeenten Peize en Eelde aanzienlijk en begon Assen als grotere bevolkingsconcentratie geleidelijk in te lopen op Coevorden.

Gold Drenthe in de zeventiende en achttiende eeuw als veruit het dunst bevolkte gewest van Nederland, in de eerste helft van de negentiende eeuw kwam hierin verandering. Vooral dank zij de grootschalige vervening en ontginning werd Drenthe in deze periode qua bevolking tot de snelst groeiende provincie van Nederland. Wat het inventarisatiegebied betreft gaven destijds alsook in de navolgende honderd jaar de gemeenten van het Zandgebied de sterkste bevolkingstoename te zien. Assen ontwikkelde zich hierbij in toenemende mate tot de belangrijkste nederzetting van het inventarisatiegebied. Van de overige zandgemeenten vertoonde Norg dank zij de aanwezigheid van de Maatschappij van Weldadigheid de sterkste uitbreiding. Smilde en de voorheen eveneens snel groeiende randgemeenten in het noorden en zuiden van het inventarisatiegebied bleven bij deze recentere bevolkingsgroei in vergelijking tot het Zandgebied duidelijk achter.

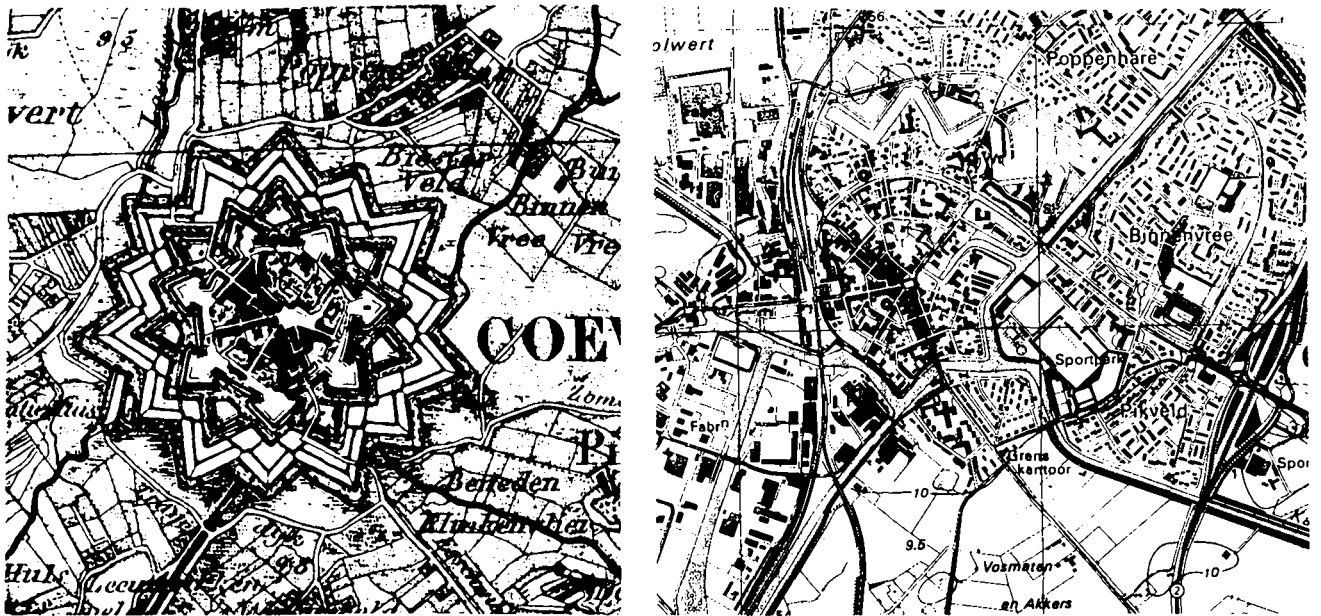
6.2. Stedelijke nederzettingen

Het inventarisatiegebied kent in Assen en Coevorden twee stedelijke nederzettingen. Alvorens gedurende de laatste anderhalve eeuw een daadwerkelijk stedelijk karakter te verkrijgen, maakten beide nederzettingen eeuwenlang eerst een over het algemeen zeer geleidelijke ontwikkeling door.

6.2.1. Coevorden

Als vermeld was Drenthe vanuit het zuiden lange tijd alleen via Coevorden toegankelijk. Vandaar dat op dit belangrijke punt vermoedelijk aan het eind van de elfde eeuw een kasteel gebouwd werd: het begin van de latere nederzetting. In 1592 kwam Coevorden in handen van de Staatse troepen en werd veranderd in een vesting en garnizoenstad. Het vestingplan dat onder meer voorzag in een zevental bastions plus daarop afgestemd grachtenplan gaf de stadsplattegrond zijn karakteristieke stervorm.

Afb. 35. Op de twee kaarten van Coevorden is de transformatie van de vestingstad duidelijk waarneembaar. Links de stad in circa 1850, rechts de situatie van hetzelfde gebied in 1988.

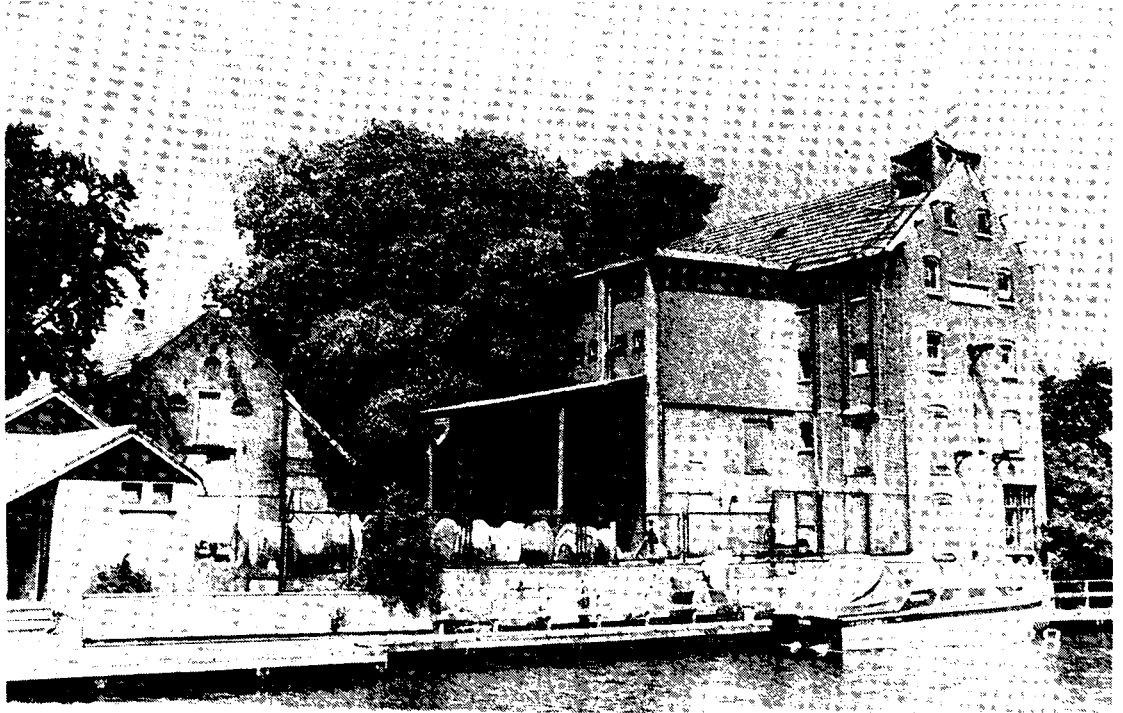


Van 1795 tot 1814 huisvestte Coevorden een Frans garnizoen. De grote omvang van dit garnizoen en daarmee samenhangend de opbloei van de handel deden de stadsbevolking in deze periode sterk toenemen. Na 1814 echter braken er slechte tijden aan: het achterland was verarmd en de welvaart die de Republiek in voorgaande jaren had gekend kwam niet terug. De voor Coevorden vroeger zo belangrijke buitenlandse handel had in deze periode weinig meer te betekenen. Bovendien werd het nu weer Nederlandse garnizoen aanzienlijk ingekrompen, hetgeen nog eens een extra aderlating betekende.

Toen het garnizoen in 1854 vervolgens geheel uit Coevorden vertrok, gingen de gebouwen en terreinen over in handen van de Domeinen. In 1870 werd begonnen met de sloop van de oude vestingwerken. Onder andere werd hierbij een groot deel van de binnengracht, tot op dat moment de begrenzing van de stadsbebouwing, gedicht. Nadat in 1875 grote delen van de vesting aan de gemeente Coevorden werden overgedaan, had de verdere ontmanteling van de vesting gedurende het laatste kwart van de vorige eeuw en het begin van deze eeuw regelmatig voortgang. Uiteindelijk bleven alleen gedeelten van de binnen- en buitengracht en enkele gebouwen in de stad over.

Afb. 36 a + b

De aanleg van het Coevorden-Vechtkanaal (1860), de verbinding met de Lutterhoofdwijk in Overijssel (1864), de aanleg van het Kanaal Coevorden-Alte Picardie in 1878 en de openstelling van het Stieltjeskanaal deden de betekenis van Coevorden als handelsstad enorm toenemen. In de haven werden pakhuizen gebouwd. Uit een dergelijk ensemble valt goed de ontwikkeling van de handel af te leiden. De rechter afbeelding toont overigens de in Art Nouveau-trant gebouwde voorgevel van het Kasteel.



De aanleg van een uitgebreid net van vaarwegen en de verbetering van het wegennet (zie infrastructuur) hadden in samenhang met het dank zij de vervening weer enigszins aantrekken van de economie tot gevolg dat de markten van Coevorden geleidelijk weer een grotere betekenis kregen. In deze periode was het waarschijnlijk voor het eerst ook dat welgestelde Coevordenaren het zich permitteerden om luxe woningen langs de hoofdstraat van het nabijgelegen dorp Dalen te laten bouwen.

Ging het zo met de handel en middenstand na verloop van tijd beter, de groeiende bevolking en daarmee gepaard gaande afnemende werkgelegenheid deden de sociaal-economische situatie er voor veel bewoners van het stadje eerder slechter dan beter op worden. De hoop dat er gestimuleerd door de verbeterde bereikbaarheid op grote schaal industrie naar Coevorden zou komen werd niet bewaarheid. Zowel binnen de oude singelgrachten als op de geslechte vestingwallen daarbuiten werd gedwongen door de omstandigheden in feite maar raak gebouwd en gewoond. De verkrotting nam zienderogen toe en steeds meer bewoners kwamen te verkeren in soms mensonterende leefomstandigheden.

Afb. 37 en 38.

Kort na de eeuwwisseling was er sprake van een economische opleving in Coevorden. In het centrum liet een meubelmaker een groot winkelpand bouwen in een aan de Art Nouveau verwante stijl. In 1913 werd in het Van Heutszpark een watertoren gebouwd door de NV Maatschappij tot Bouw en Exploitatie van Gemeentebedrijven te Utrecht.



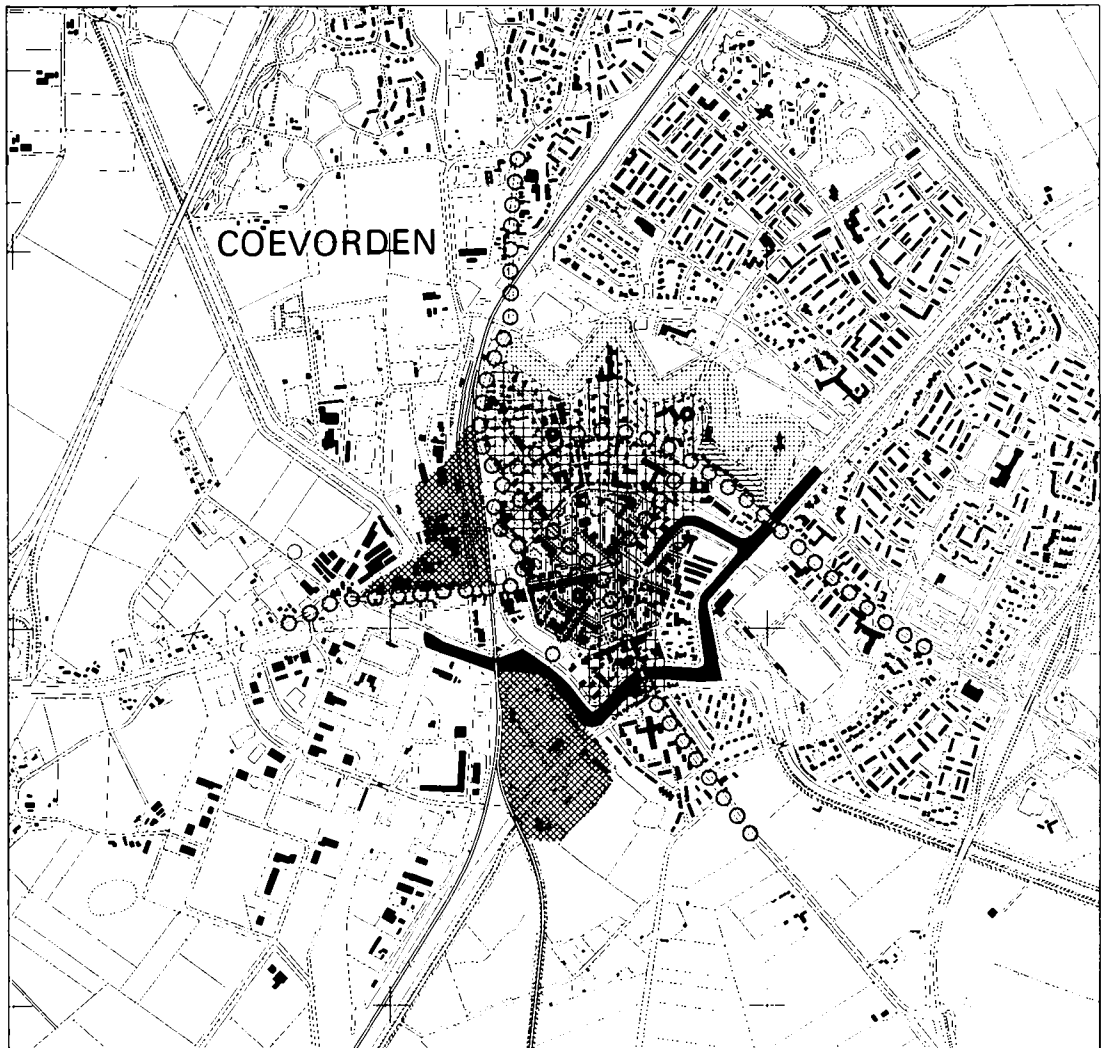
Hoewel ten gevolge van de verder verbeterde bereikbaarheid (onder andere de spoorlijn) rond de eeuwwisseling uiteindelijk toch de eerste "echte" fabrieken in Coevorden werden gevestigd, ging de leefsituatie er voor veel stadsbewoners nog altijd niet op vooruit. Met een zeer sterk groeiende bevolking werd het woningtekort steeds schrijnender. Bovendien moest de gemeente jaarlijks tal van woningen onbewoonbaar verklaren. In antwoord op deze problematiek werd kort na de eeuwwisseling een tweetal woningbouwverenigingen opgericht, welke vervolgens gedurende de eerste decennia van deze eeuw enkele honderden woningen in de stad deden verrijzen. Gepaard aan een sterke mate van krotopruijing deed de bouw van deze woningen, uiteenlopend van "goede woningen voor de werkende stand" in de omgeving Eendrachtstraat tot "zeer ruime en gerieflijke dubbelwoningen" bij het Van Heutszpark, de stedenbouwkundige structuur van Coevorden nogmaals ingrijpend veranderen. Tevens bouwde men ten noorden van de stad het thans geheel door nieuwbouw vervangen tuindorp "De Loo".

Afb. 39 en 40.


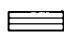






Van de vele woningen die door de woningbouwvereniging "De Eendracht" werden gebouwd, zijn er inmiddels heel wat vervangen. Aan de Burgemeester Van der Lelysingel bleef echter een twintigtal opvallende huizen bestaan, opvallend omdat het "zeer ruime en geriefelijke dubbelwoningen" zijn en vanwege de grote differentiatie in typen. Dat er wel degelijk ruimte was voor villa-achtige bebouwing door particulieren blijkt in het Van Heutszpark. De villa met een in organische Jugendstil-trant vervaardigde gevelbeëindiging is daarvan een voorbeeld.



Afb. 41. Typologie van Coevorden.



KAART. STEDEBOUWKUNDIGE TYPOLOGIE COEVORDEN

	BESTAANDE KERN (VOOR 1850)		TUINWIJKACHTIGE ONTWIKKELING
	ALGEMEEN STEDELIJK INGERICHT GEBIED		INDUSTRIE GEBIED
	VILLA GEBIED		LINEAIRE ONTWIKKELING
	GROEN GEBIED		WATERWEG



DIENST W.E.B. MONUMENTENZORG

Dat de bloei van de woningbouwverenigingen zich na 1920 niet voortzette hing in belangrijke mate samen met het feit dat reeds met het uitbreken van de Eerste Wereldoorlog er een plotseling einde kwam aan het economische herstel van Coevorden. De industriële groei stagneerde grotendeels, de eens zo belangrijke markten liepen terug en winkels kregen te maken met een lagere omzet, kortom het financiële klimaat voor zowel het bouwen alsook het bewonen van nieuwe woningen werd steeds ongunstiger. Vooruitgang was er in de jaren tussen de beide wereldoorlogen wel op het terrein van de openbare voorzieningen en meer nog het onderwijs. Met de stichting van tal van nieuwe scholen voor voortgezet onderwijs verwierf de stad zich in deze periode naast haar regionaal verzorgende functie tevens een positie als belangrijkste onderwijscentrum van Zuid- en Zuidoost-Drenthe.

Afb. 42. Toen in 1600 het "College van Gedeputeerden van de Landschap" zich in **Assen** ging vestigen, werden de gebouwen van het Cisterciënzer nonnenklooster gebruikt als provinciehuis. In de jaren 1882-1886 werd een gedeelte van het voormalige klooster afgebroken en vervangen door een ontwerp van rijksbouwmeester J. van Lokhorst. Het opvallende in neo-renaïssancestijl opgetrokken gebouw bevat tal van decoratieve elementen met enkele allegorische reliëfs.



In de jaren na 1940 maakte Coevorden stedenbouwkundig gezien vervolgens een enorme ontwikkeling door. Nadat eerst de stadsbebouwing het tijdens de Tweede Wereldoorlog zwaar te verduren had, werd in navolgende jaren op grote schaal aan krotopruijing gedaan. Tevens werden veel vooroorlogse woningwetwoningen gesloopt, daar niet meer aan de moderne wooneisen werd voldaan.

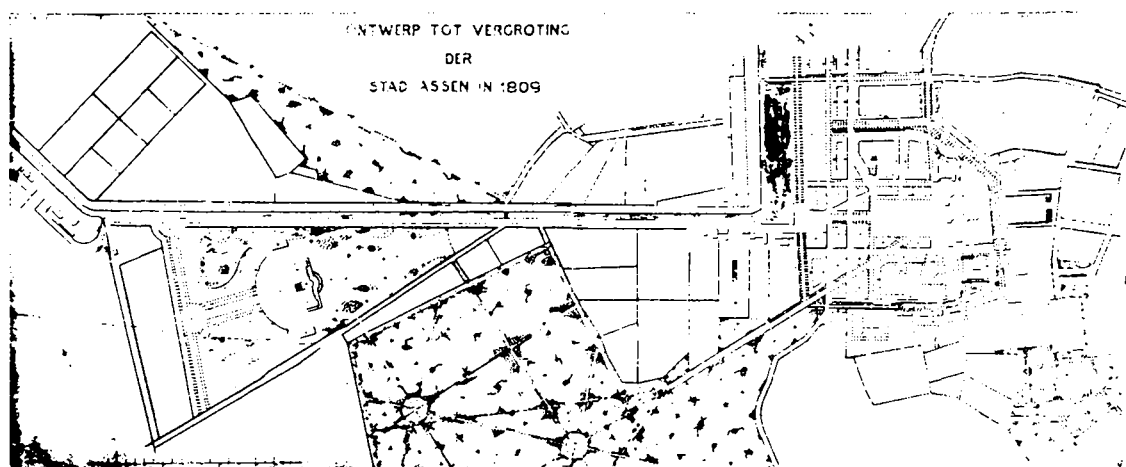
Hadden deze activiteiten betrekking op de bestaande stadsplattegrond, het merendeel van de naoorlogse nieuwbouw voltrok zich juist daarbuiten. De aanleg van nieuwbouwwijken en omvangrijke industrieterreinen aan de rand van de oude stad deden Coevorden uiteindelijk uitgroeien tot een omvang met aanzienlijk meer bebouwing buiten dan binnen de oorspronkelijk stervorm.

6.2.2. Assen

In tegenstelling tot de meeste andere provinciehoofdsteden kan Assen niet terugzien op een roemrucht Middeleeuws verleden. Rond 1260 werd op de plaats van het gehucht Assen in de marke van Witten een Cisterciënzer nonnenklooster gebouwd. Lange tijd was Assen vervolgens weinig meer dan een klooster, een hoedanigheid waarin het voortbestaan van de nederzetting met het uitbreken van de Tachtigjarige Oorlog uitermate onzeker was. Ondanks het feit dat stadhouder Willem Lodewijk in 1598 het protestantisme dwingend oplegde, bleef de Abdijs van Assen aanvankelijk toch als vanouds fungeren.

De beslissing van de staten van Drenthe om zich de kloostergebouwen toe te eigenen, maakte echter in 1600 alsnog een einde aan het bestaan van het klooster, maar luidde gelijktijdig het nieuwe begin van Assen als hoofdplaats van Drenthe in.

Afb. 43. Het stedenbouwkundig plan van **Assen** van J. Giudici. Op basis van dit plan, waarbij een groot centraal plein in de as van de Drentsche Hoofdvaart tevens een rastervormig grid over de bestaande toestand heen legt, is uiteindelijk de Torenlaan tot stand gekomen.



C. G. F. Giudici, plan voor Assen, 1809.

Hoewel de bestuurlijke drukte spoedig diverse instellingen aantrok, bleven zowel het inwonertal als de bebouwde oppervlakte lange tijd nog van zeer bescheiden omvang. De structuur van de oude kloosternederzetting werd pas voor het eerst daadwerkelijk doorbroken toen in 1780 de Drentsche Hoofdvaart Assen bereikte. Met aan het einde van de Vaart een zwaaiком, trok deze belangrijke infrastructurele voorziening spoedig de eerste bebouwing aan.

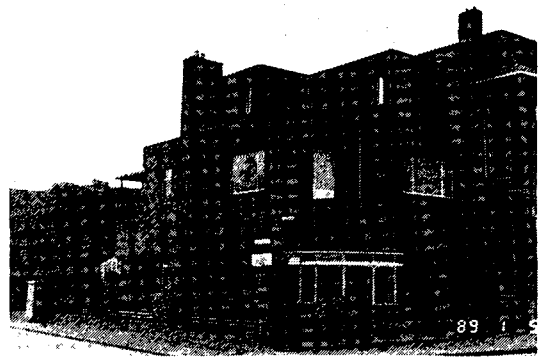
Ondanks wijzigingen op het bestuurlijk vlak deden zich vervolgens tijdens de Franse bezetting ruimtelijk gezien vrijwel geen wijzigingen voor in Assen. Toch was deze periode zeker niet onbelangrijk voor de verdere ontwikkeling van de nederzetting. In 1809 namelijk verhief Koning Lodewijk Napoleon Assen, dat hiervoor met slechts 766 inwoners eigenlijk veel te klein was, tot stand. Bovendien schonk hij de gemeente het Asser Bos en gaf hij de architect Giudici opdracht een stedenbouwkundig plan te ontwerpen waarbij Assen een echt stedelijk karakter zou krijgen. Van dit plan kwam evenwel niet veel terecht, zodat Assen na het vertrek van de Fransen nog altijd weinig meer was dan een dorp met stadsrechten.

Het was vervolgens gouverneur Hofstede die alles in het werk stelde om de hoofdplaats alsnog aantrekkelijker te maken en een zekere allure te geven. Zo zorgde hij voor de komst van een Franse school en kreeg Assen verder onder meer een schouwburg en een paleis van justitie.

Dat deze ontwikkelingen niet zonder effect bleven blijkt uit het feit dat het inwonertal tussen 1809 en 1850 meer dan vervijfvoudigde. Hiermee Coevorden als tweede stedelijke nederzetting in het inventarisatiegebied ver achter zich latend, gold Assen in deze periode vooral als ideale woonplek voor welgestelden. Naast de uitbreiding van het sociaal-culturele voorzieningenapparaat was het ook de aanwezigheid van ruime groenvoorzieningen (Asser Bos, landgoed Overcingel, Gouverneurstuin en brink) in de stad, die Assen geliefd maakte bij onder meer hoog geplaatste ambtenaren en veenbazen. De fraaie huizen die men liet bouwen bezorgden Assen in deze periode de bijnaam "Stad der Paleizen".

Afb. 44, 45, 46 en 47.

In de "Stad der Paleizen" staat een ruime verscheidenheid aan bouwstijlen. Een type dat regelmatig voorkomt is het zogenaamde Asser type (afb. 44). In de omgeving van Hertenkamp en Nassaulaan staat een aantal riante villa's, veelal in een rijke eclectische stijl (afb. 45). Soms overheerst één bepaalde stijl, zoals hier de chaletstijl (afb. 46), het eclectische karakter. Een veel jongere villa is de door J.F.A. Göbel ontworpen woning aan de Vaart (afb. 47). Dit pand is een voorbeeld van zakelijk expressionisme.



Afb. 48. Nadat de stadsrechten verleend werden aan Assen was het toch de aanwijzing tot garnizoensstad (1881) waardoor er een ontwikkeling op gang werd gebracht die het stedelijk karakter enigszins kon vormen. Niet in de laatste plaats werd dat bereikt door de bouw van de kazernes aan de Vaart NZ. Langgerekte bakstenen gebouwen met natuurstenen details, topgevels met op de renaissance geïnspireerde boogfriezen, lagen achter een zwaar smeedijzeren hekwerk. Het waren een tijdlang de grootste gebouwen van Assen.

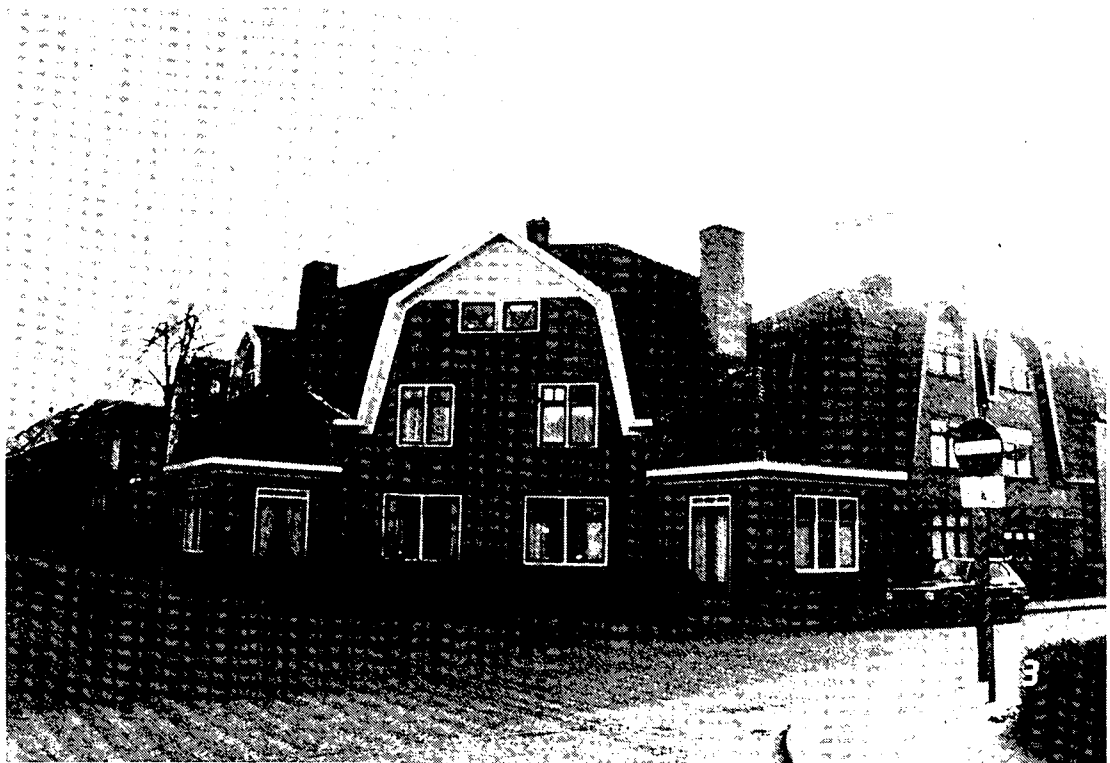


Was het gedurende de periode tot 1850 in hoofdzaak de toenemende betekenis van Assen als bestuurszetel die de stad deed groeien, in de jaren daarna waren het in eerste instantie de sterk verbeterde infrastructuur (Noord-Willemskanaal, spoorlijn Zwolle-Groningen en verharding wegennet) en later in belangrijke mate ook de aanwijzing als garnizoensstad, die vooral bepalend waren voor de verdere ontwikkeling.

Onder invloed van de verbeterde infrastructuur breidden in de loop van de laatste helft van de vorige eeuw handel en nijverheid aanzienlijk uit. Ook diende zich op bescheiden schaal de eerste industrialisatie aan. In samenhang met deze ontwikkeling nam de bevolking opnieuw sterk toe. Belangrijk was op dit punt ook de aanwijzing van Assen als garnizoensstad in 1881. De komst van vele gehuwde militairen met hun gezinnen deed niet alleen het inwonertal in korte tijd aanzienlijk stijgen, doch tevens ondervonden zowel middenstand als bouwnijverheid hierdoor een enorme stimulans. Opmerkelijk veel winkels werden, zeker ook toen kort na de eeuwwisseling het garnizoen verder werd uitgebreid, vernieuwd, verfraaid of bijgebouwd.

Afb. 49 en 50.

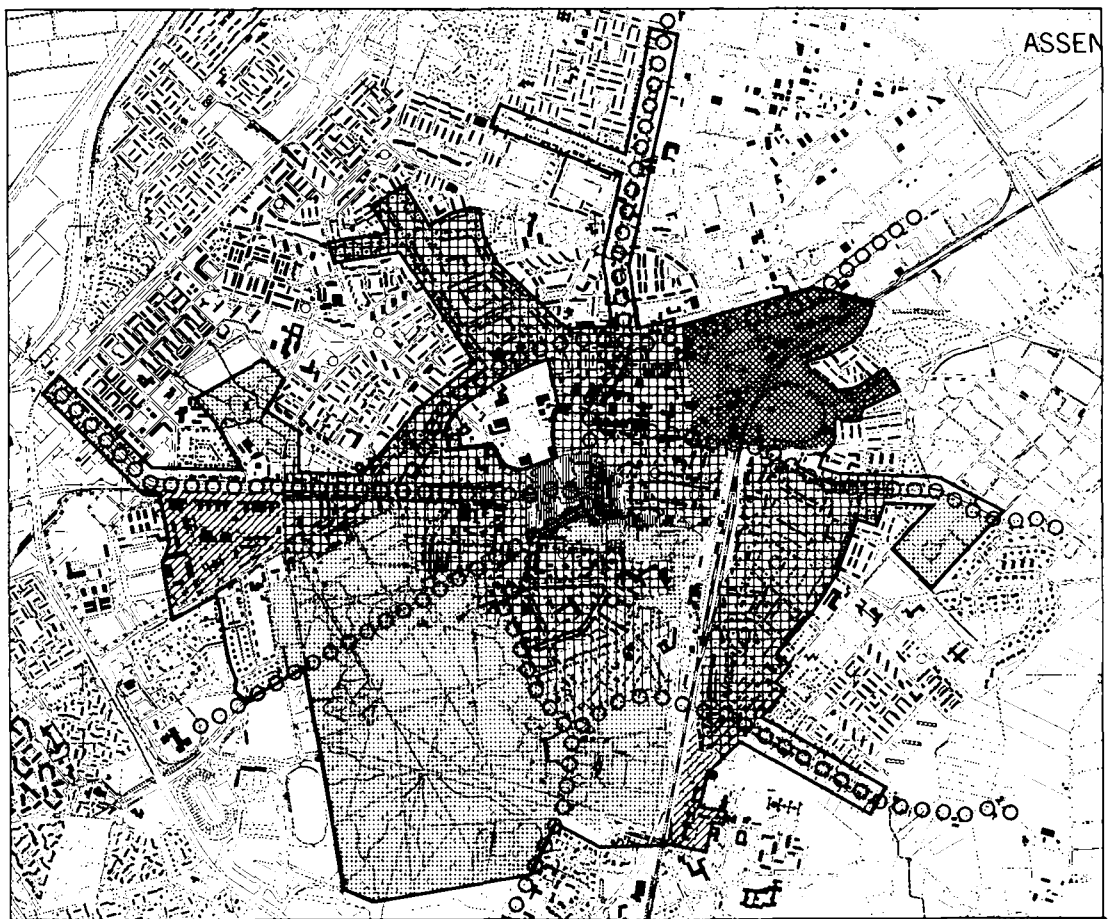
De woningbouwverenigingen bouwden ook woningen ten behoeve van mensen met een iets hoger inkomen. Daarvoor konden dan ruimere woningen worden gebouwd. Soms, zoals hier in de Emmastraat, werd extra aandacht besteed een vormgeving. Deze woningen zijn in een zakelijk expressionistische stijl gebouwd die verwant is aan de stijl van Dudok, terwijl de woningen aan de Oosterhoutstraat/Parkstraat in een aan De Klerk verwante Amsterdamse School zijn gebouwd (afb. 50).











Daarnaast dienden naast kazernes en militaire bijgebouwen tal van woningen gebouwd te worden. Teneinde in dit laatste te voorzien werden er door de militairen speciale woningbouwverenigingen opgericht. Bij de uitvoer van de verschillende projecten werden de diverse rangen ruimtelijk gezien veelal strikt gescheiden. Gold Assen aldus tegen het eind van de vorige en aan het begin van deze eeuw als een goede woonplek voor welgestelden, militairen, middenstanders en aanverwanten, voor het minder draagkrachtige deel van de bevolking waren de woon- en leefomstandigheden over het algemeen beduidend minder florissant. Ondanks economische opbloei van handel en nijverheid nam onder hen ten gevolge van de sterke bevolkingsgroei de werkloosheid juist sterk toe. De armoede in de dicht bebouwde arbeidersstraten was groot en het woonruimtetekort steeg zienderogen, terwijl bovendien veel slechte woningen aan vervangingen toe waren.

Met het tot stand komen van de Woningwet in 1901 kon er dank zij reglementering en ondersteuning vanuit de overheid aan het begin van deze eeuw uiteindelijk toch iets tegen de slechte woonomstandigheden van steeds meer Assenaren ondernomen worden. Als belangrijkste actie moet op dit punt de oprichting van een tweetal woningbouwverenigingen gezien worden. Deze bouwden gedurende het eerste kwart van deze eeuw bijna zevenhonderd woningen in Assen.

Afb. 51. Typologie van Assen.



KAART. STEDEBOUWKUNDIGE TYPOLOGIE ASSEN

	BESTAANDE KERN (VOOR 1850)		ANDERE GEBIEDEN
	ALGEMEEN STEDELIJK INGERICHT GEBIED		INDUSTRIE GEBIED
	VILLA GEBIED		LINEAIRE ONTWIKKELING
	GROEN GEBIED		GRENS 1945

0 500 M

De problemen waren hiermee echter nog niet opgelost. Zo nam onder meer dank zij het toenemen van de industrialisatie in deze periode het inwonertal opnieuw sterk toe, hetgeen ondanks de bouw van nieuwe woningen toch voortdurend voor een groot woonruimtetekort zorgde. Bovendien trad er in de loop van de jaren twintig een plotselinge stagnatie in de sociale woningbouw op. De enorme bouwstromen bleken hun doel deels voorbij te streven. Nieuwe woningen aan de stadsrand stonden leeg, terwijl slechte woningen "in de stad" bewoond werden en onbewoonbaar verklaarde woningen niet werden afgebroken. Slechts het meest welgestelde deel van de Asser bevolking bleef in deze periode geheel vrij van woonruimteproblemen. Voor hen verrees onder meer ten zuidwesten van het station een ruim opgezette villa-wijk ("Assen-Zuid"), terwijl ook regelmatig van de mogelijkheid gebruik werd gemaakt om in nabijgelegen dorpen als bij voorbeeld Rolde en Vries fraaie woningen te betrekken. Pas toen na de Tweede Wereldoorlog hele wijken, waaronder ook sociale woningbouw werden weggesaneerd en grootschalige nieuwbouwprojecten hun opgang maakten, kwam er voor iedereen uiteindelijk een einde aan de slechte woonomstandigheden.

Afb. 52. Veel Drentse dorpen zijn typisch agrarische nederzettingen. Men treft er dus veel boerderijen aan. Maar ook, zoals in Gees (gemeente Oosterhesselen), staan er veel boerderijen met een dubbele functie. Deze boerderij wordt tevens gebruikt als slijterij.



Hoewel de industriële bedrijvigheid na de eeuwwisseling een bedeutende uitbreiding te zien gaf, is Assen tot op de dag van vandaag nimmer een echte industriestad geworden. Wel is de stad zowel voor de aanschaf van niet alledaagse goederen als op het gebied van tal van sociale en economische voorzieningen steeds meer gaan fungeren als regionaal centrum. Tevens levert sinds enkele jaren in toenemende mate de kantorensector van Assen een belangrijke bijdrage aan de regionale werkgelegenheid.

6.3. Landelijke nederzettingen

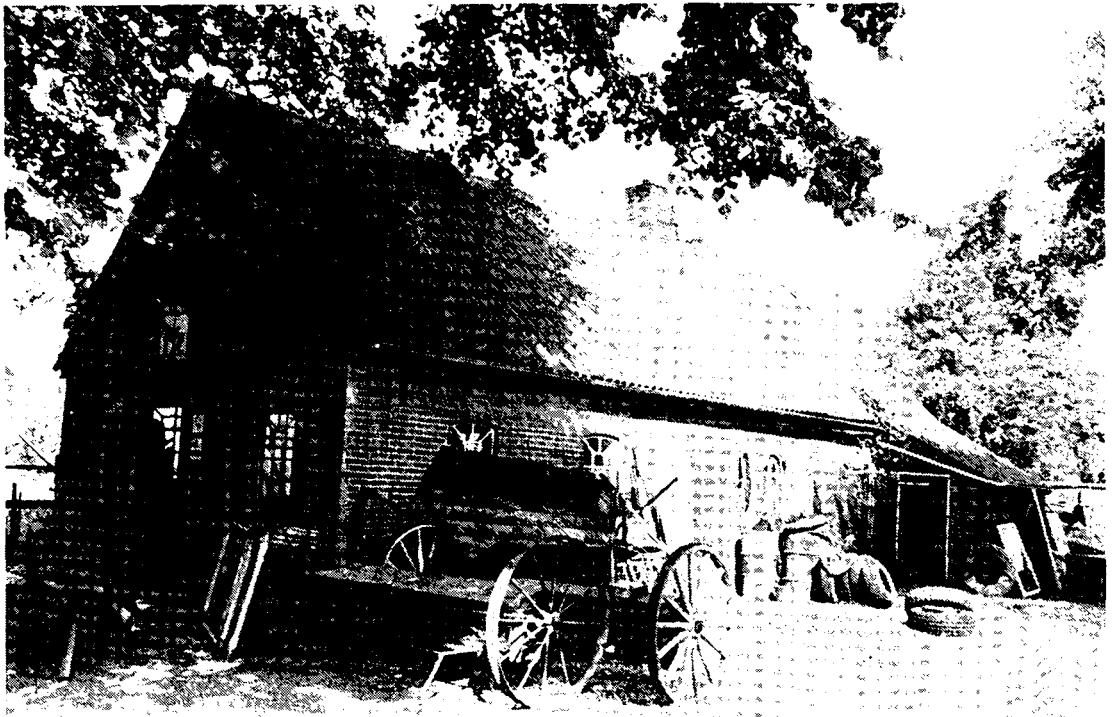
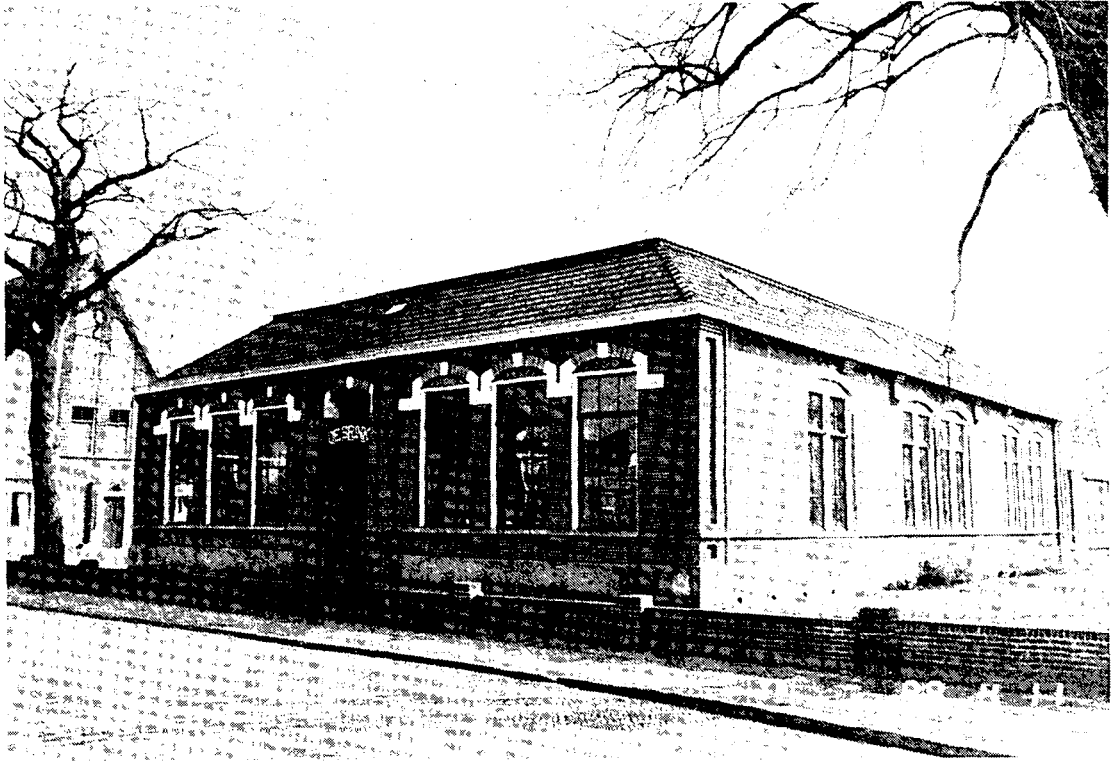
Minstens zo beeldbepalend voor het inventarisatiegebied als de stedelijke nederzettingen zijn de in groten getale verspreid over het gebied gesitueerde landelijke nederzettingen. Voor deze overwegend agrarische nederzettingen geldt dat afhankelijk van het ontginnings-landschap onderscheid gemaakt kan worden in een viertal nederzettingvormen.

6.3.1. Esdorpen

De esdorpen werden vanouds gekenmerkt door een "schijnbare ordeloosheid" in de geheel op het uitoefenen van de landbouw afgestemde ruimtelijke structuur. Tot in de vorige eeuw bestonden deze nederzettingen in feite slechts uit een aantal boerderijen (met bijbehorende bijgebouwen), die te midden van een netwerk van bochtige wegen en open ruimten (brinken, kalverweiden en erfruimten) in aansluiting op de es gegroepeerd lagen. Mits aanwezig, vormde de dorpskerk meestal de enige niet-agrarische bebouwing. Zaken als café- en winkelbedrijf gingen in de regel samen met het boerenbedrijf.

Afb. 53 en 54.

In de grotere dorpen was het onder meer de bouw van een school die, zoals in **Roden**, voor een verdichting van de brink zorgde. De kleinere kernen behielden daarentegen veel meer het oorspronkelijke agrarische karakter. Een kleine smederij zoals in **Zweeloo** benadrukt dat beeld.



Van een uniforme verschijningsvorm van de esdorpen was binnen het inventarisatiegebied geen sprake. Over het algemeen echter had het wegenpatroon, in nauwe aansluiting op de ligging van essen, hooi- en weilanden en op het plaatselijk reliëf en de grondwaterstand, een radiaal of stervormige structuur. Daar waar het esdorp op een smalle, langgerekte glooiing gelegen was, ontstond een meer "uitgerekt" bebouwings- en wegenpatroon, zoals bij voorbeeld in Eelde, Een en Gees. Een daadwerkelijk stratenpatroon trof men in de esdorpen tot in de vorige eeuw niet aan: op willekeurige plaatsen werden de overwegend bochtige radialen door smalle weggetjes en schapendriften verbonden.

Wat alle esdorpen in 1850 wel gemeen hadden was de grote mate van openheid in het bebouwingspatroon. Het verband tussen de los geplaatste boerderijen werd vrijwel uitsluitend bepaald door boomgaarden en erf-, berm- en brinkbeplanting. De grotere esdorpen, in de regel de kerkdorpen, vormden in zoverre een uitzondering dat dorpsuitbreidingen hier reeds vroeg niet uitsluitend (zoals vanouds vaak gebruikelijk was) langs uitvalswegen (Oosteinde, Moleneind etc.), maar steeds vaker ook aan de rand van de brink plaatsvonden. Bij voortgaande bebouwing werd de brink steeds verder omkranst en ontstond in een aantal gevallen een geheel door bebouwing omsloten ruimte in het dorp. De openheid in het bebouwingspatroon nam hierdoor duidelijk af, doch bleef tot in de tweede helft van de vorige eeuw toch ook in deze dorpen domineren.

Na de eeuwwisseling kwamen vervolgens door verdichting van de bebouwing in een aantal dorpen complete straatwanden tot stand. Dorpen als Beilen, Rolde en Roden bij voorbeeld verkregen hierdoor een ongebruikelijk strakke en compacte verschijningsvorm. Ook deed de komst van nieuwbouw op de brink in diverse dorpen afbreuk aan de karakteristieke afwisseling van bebouwing en groenruimten.

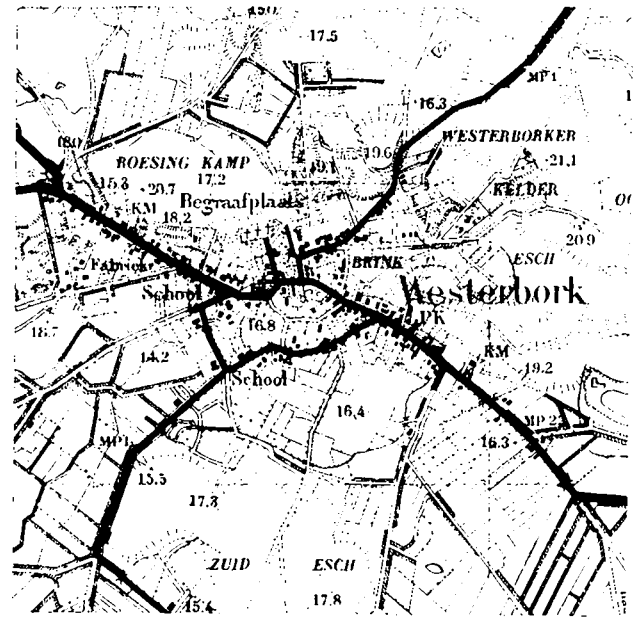
Niet alleen het patroon van de bebouwing, ook het uiterlijk wijzigde zich in de periode aanzienlijk, vooral in de grotere esdorpen. De oorspronkelijke bebouwing (boerderijen) had overwegend een lage gootlijn en grote dakvlakken.

Vaak was er sprake van rietdakbedekking. De woningen van arbeiders, notabelen en middenstanders die later in de dorpen verrezen weken hiervan in de regel af door onder meer een hogere gootlijn, een pannendak en veelal andere tinten van het schilderwerk.

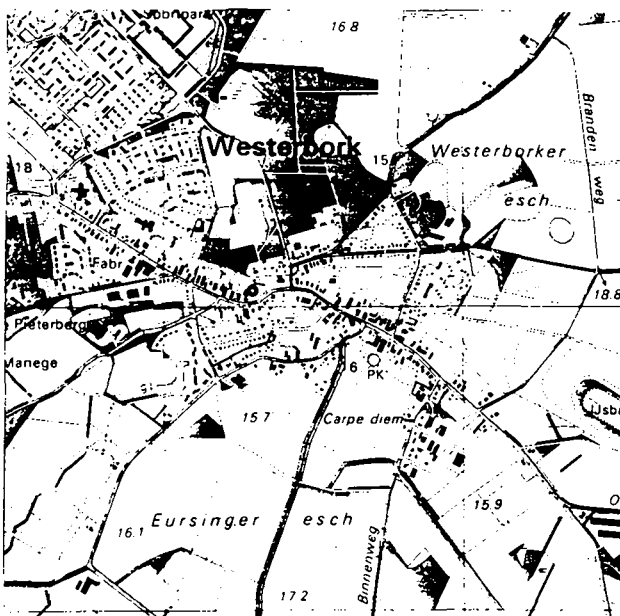
In tegenstelling tot de grotere esdorpen die gedurende de periode na de Tweede Wereldoorlog door (veelal niet-agrarische) nieuwbouw op bij voorbeeld esgronden vaak enorm in omvang toenamen, hebben veel van de kleinere esdorpen en -gehuchten hun onregelmatige structuur en agrarisch karakter wel goed behouden. Enkele fraaie voorbeelden hiervan zijn Balloo, Den Hool, Gees, Loon, Orvelte, Oud-Aalden en Zuid- en Westervelde.

Afb. 55. De ruimtelijke ontwikkeling van **Westerbork**.

ca. 1850



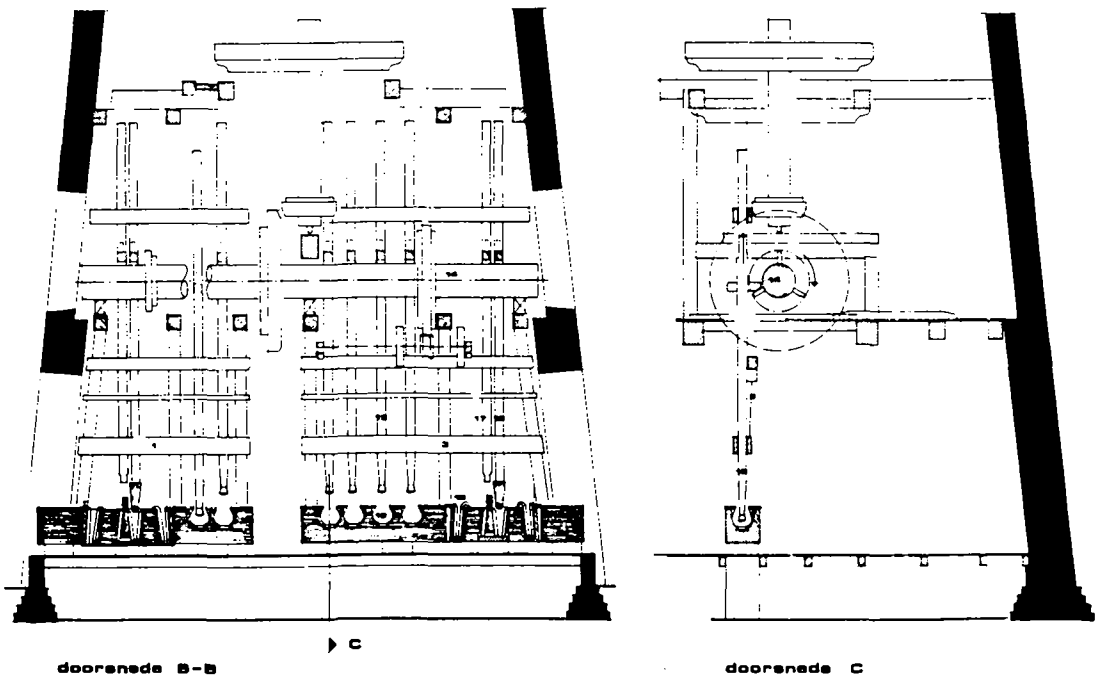
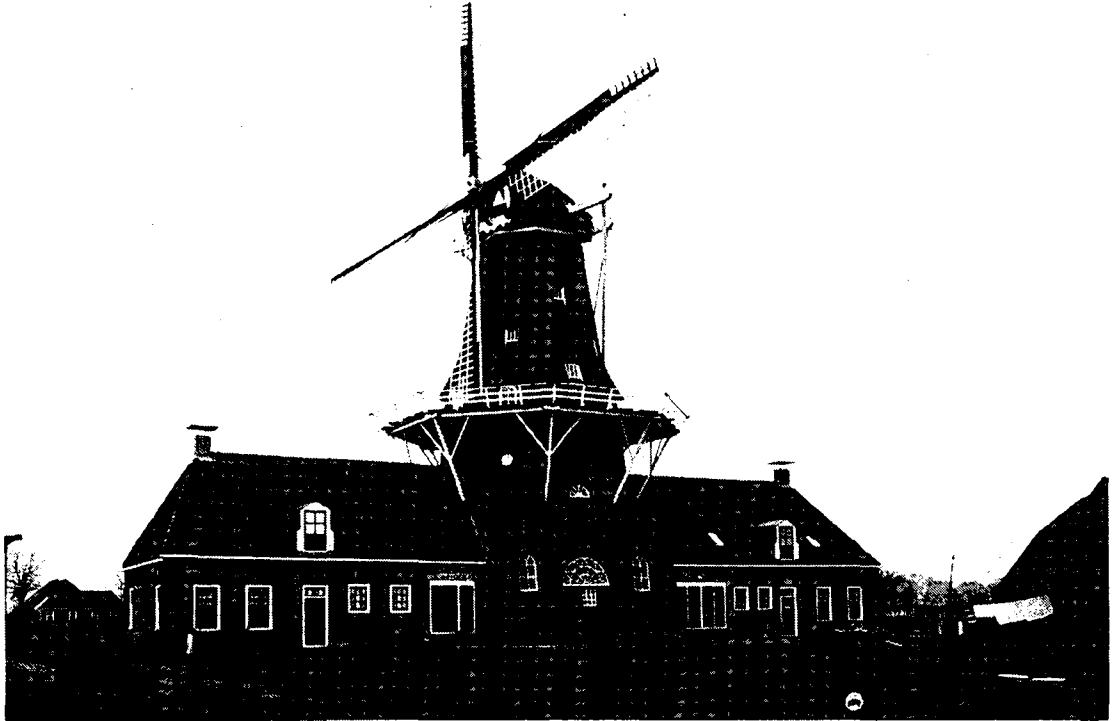
ca. 1920-1930



ca. 1985-1988

Schaal 1:25.000

Afb. 56. Aan de lintbebouwing van de huidige hoofdas van **Roderwolde** staat een zeer opvallend element. Het is de in 1852 gebouwde stellingmolen "Woldzigt". Van alle molens in Drenthe is dit de meest bijzondere. Deze molen, die qua verschijningsvorm al afwijkt van de overige, is namelijk naast korenmolen ook ingericht als olieslagerij.



- | | | |
|-------------------------|---------------|-------------------------|
| 1 Voorslag | 8 Pleimachine | 15 Stamper |
| 2 Voorslag-vuister | 9 Snijmachine | 16 Slaghei |
| 3 Naslag | 10 Kanistenen | 17 Loshei |
| 4 Kleine naslag | 11 Legger | 18 Haar |
| 5 Stoomverwarme meelbak | 12 Meelbak | 19 Appel- of Stamperpot |
| 6 Kollergang | 13 Doodbed | |
| 7 Koekenbreker | 14 Wentelas | |

Afb. 57. Het bebouwingslint van 't **Haantje** (gemeente Sleen) bestaat voornamelijk uit huizen en boerderijen. Het schooltje heeft in bescheiden mate een centrumfunctie.



6.3.2. Wegdorpen

De uitsluitend aan de noord- en zuidrand van het "Drents Plateau" gelegen wegdorpen wijken met hun lineaire structuur duidelijk af van de esnederzettingen. Toch vertonen ook deze nederzettingen, in tegenstelling tot bij voorbeeld het in "hemen", "halve hemen" en "kwart hemen" verdeelde wegdorpenlandschap van de Groninger veenkoloniën, door het ontbreken van een standaardperceelsbreedte en -lengte een zekere mate van onregelmatigheid.

Het was vooral de hoofdweg met vaak een licht slingerend verloop, bomen als bermbeplanting en weinig zijwegen, die de ruimtelijke structuur van de nederzetting bepaalde. Hoewel de boerderijen, lange tijd vrijwel de enige vorm van bebouwing in de wegdorpen, over het algemeen alle met de nok van het dak dwars op de weg stonden en daarmee min of meer parallel aan elkaar geplaatst waren, bezat het wegdorp dank zij de bochtige weg en het voorkomen van een sterk wisselende rooilijn in feite toch nergens een monotoon karakter.

Bovendien was de zijdelingse afstand tussen de bebouwing in de regel vrij groot en kwam het soms, zoals bij voorbeeld in Dalerveen, voor dat boerderijen in samenhang met het reliëf groepsgewijs waren geordend. Tweerijige (dubbele) wegdorpen trof men in het inventarisatiegebied evenwel vrijwel niet aan. Met uitzondering van Roderwolde, dat ten gevolge van bodemdaling (door oxidatie en inklink van het veenpakket) in de loop der eeuwen een gefaseerde verplaatsing naar hoger gelegen gronden doormaakte, was er overal sprake van slechts één bewoningsrij langs de occupatie-as.

Het vrijwel ontbreken van nog te ontginnen woeste gronden had tot gevolg dat de meeste wegdorpen, die in de zeventiende eeuw tot de dichtstbevolkte nederzettingen van Drenthe behoorden, tussen 1850 en 1940 aanzienlijk langzamer groeiden dan de esdorpen. Over het algemeen werden de uitbreidingen van de bebouwing in deze periode dan ook uitsluitend binnen de bestaande nederzetting opgevangen (verdichting). De ruimtelijke structuur bleef hierdoor veelal ongewijzigd.

Afb. 58 en 59.

Vaak gaf de aanleg van een kanaal aanleiding om een nieuw bebouwingslint te starten. Zo is ook langs het Oranjekanaal **Schoonoord** tot stand gekomen. Behalve enkele opvallende gebouwen, zoals de in waterstaatsstijl gebouwde kerk, staan er voornamelijk huizen en winkels van bescheiden architectuur (afb. 59).



Een echt centrum trof men tot ná de laatste eeuwwisseling in geen van de wegdorpen aan. De voorzieningen lagen (voor zover aanwezig) enigszins verspreid langs het bebouwingslint, waarbij er op die plaats waar zich een dwarsverbinding bevond soms sprake was van enige concentratie. Gedurende de eerste helft van deze eeuw was het vervolgens ook op deze plaats waar de grootste bebouwingsverdichting optrad. Tevens diende zich hier het merendeel van de niet-agrarische bebouwing aan. Naast gewone woningen werden er bij voorbeeld winkels, ambachtelijke bedrijfjes of scholen gevestigd, een ontwikkeling die rond 1940 in een aantal wegdorpen uiteindelijk toch het ontstaan van min of meer een centrum(pje) tot gevolg had. Na de Tweede Wereldoorlog was het opnieuw vooral het middengedeelte van de wegdorpen dat de meest opvallende wijzigingen onderging. Zo was hier niet alleen de afname van de agrarische bedrijvigheid het grootst, maar werd plaatselijk vaak ook de hoofdweg grondig aangepakt door bij voorbeeld verbreding, het kappen van bermbeplanting, asfaltering en de aanleg van trottoirs en parkeerplaatsen. Bovendien vond er nabij het "centrum" in grotere wegdorpen als Paterswolde en Steenwijksmoer door uitbreiding achter de oorspronkelijke lint-bebouwing komvormig plaats.

6.3.3. Kanaal- of veenkoloniale dorpen

Vertoonden de wegdorpen nog een aanzienlijke mate van afwisseling, de langs de westgrens en in het zuiden en zuidoosten van het inventarisatiegebied gesitueerde kanaal- of veenkoloniale nederzettingen worden gekenmerkt door een veel rechtlijniger structuur. De planmatige opzet van deze dorpen is voortgekomen uit de gerichtheid op een zo efficiënt mogelijke ontginning van het veen. Hierbij werd uitgegaan van een ontginningsplan waarvan een hoofddiep (kanaal) en de daarop uitlopende wijken het raamwerk vormden.

De ontwikkeling van de kanaaldorpen werd grotendeels bepaald door de wijze van ontginning; de bebouwing hield gelijke tred met de afgraving van het veen. Daar waar waterwegen onderling of met landwegen kruisten, ontstonden op een aantal plaatsen dorpskernen. De oevers langs de wijken bleven over het algemeen vrij van aangesloten bebouwing. Veenoord dat ruim voor 1940 al een aanzienlijke mate van komvorming kende, vormde op dit punt een uitzondering. Vaker kwam het voor dat er zich langs zijwijken op vaak onsystematische wijze verspreide bebouwing aandiende. Met name betrof het hier de omgeving van Nieuweroord, Tiendeveen en Veenoord. Veelal uit slechte woningen (hutten) bestaand, was deze bebouwing voor een belangrijk deel in 1940 alweer verdwenen.

De voorzieningen in de kanaaldorpen lagen over het algemeen min of meer verspreid over het bebouwingslint. Voor zover het geen kerken, scholen of bedrijfsgebouwen betrof, was de bebouwing in de regel weinig opvallend. Hoewel de woningen bovendien in één rooilijn stonden, was er vaak toch sprake van een grote variatie door verschillen in hoogte, vorm, kleur en richting van de nok.

Afb. 60. In **Zwinderen** (gemeente Oosterhesselen), een dorp dat van oorsprong een esnederzetting is, werd sinds de aanleg van de Verlengde Hoogeveensche Vaart voornamelijk langs het kanaal gebouwd. Dat leverde een aantal fraaie boerderijen en huizen op. Dit huis uit 1912 is daarvan het rijkste voorbeeld. Het gebruik van geglazuurde Lucas IJsbrand-pannen, tegeltableaus en natuurstenen elementen getuigen van een grote welvarendheid.



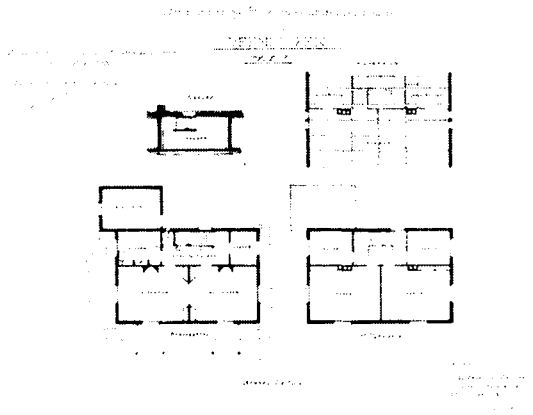
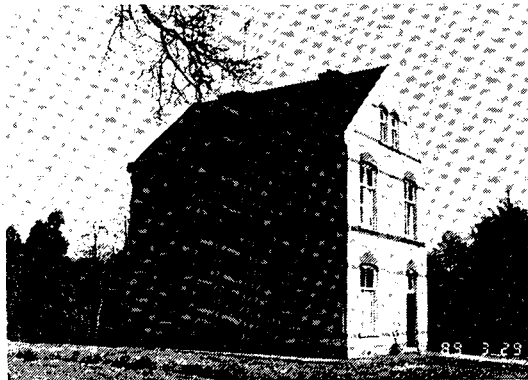
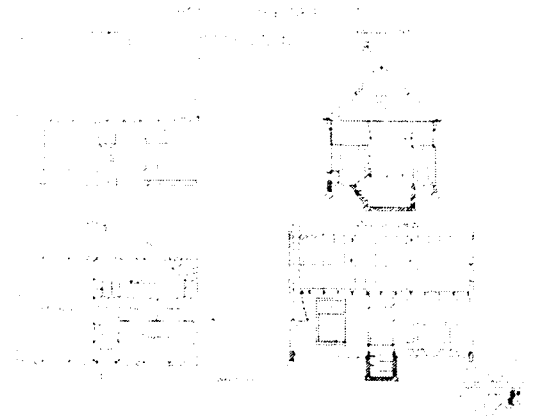
Daar vrijwel alle veenkoloniale nederzettingen in het inventarisatiegebied langs belangrijke hoofdkanalen ontstonden, is de demping van deze karakteristieke infrastructuur tot op heden veelal beperkt gebleven tot de in onbruik geraakte dwarswijken. Met uitzondering van Nieuwlande, waar het hoofddiep wel werd gedicht, zijn de nederzettingen hierdoor thans alle nog duidelijk als kanaaldorp te herkennen. Wel heeft komvorming in vrijwel alle dorpen gezorgd voor een zekere mate van versterking van de oorspronkelijke lineaire structuur.

6.3.4. Veenhuizen

De koloniale nederzetting Veenhuizen heeft van begin af aan een sterk planmatige opzet gekend. Zo richtte men zich ten tijde van de Maatschappij van Weldadigheid (1823-1859) bij de bouw van onder meer gestichten, boerderijen en andere bedrijfsgebouwen voornamelijk op het rechtlijnige patroon van wegen en waterlopen. De overname van de kolonie door in eerste instantie de staat (1859) en later het Ministerie van Justitie (1875), zorgde qua ruimtelijke structuur niet voor grote veranderingen. Als vanouds bleef de locatie van de bebouwing in belangrijke mate bepaald door de infrastructuur, hetgeen een voortborduren op het bestaande bebouwingspatroon betekende. Waar het beheer door Justitie wel toe leidde was een opvallend grote mate van nieuwbouw. Niet alleen werden na verloop van tijd de oude gestichtsgebouwen en boerderijen door nieuwe vervangen, tevens verees er ten behoeve van de strafinrichting een uiteenlopende bebouwing van onder andere bedrijfsgebouwen, een hospitaal, schoolgebouwen, ambtenaarswoningen, een directeurswoning en een directiehotel.

Afb. 61 a, b, c en d

Sinds de kolonie in handen kwam van justitie werd in het bijzonder ten behoeve van de penitentiaire inrichting gebouwd. Voor het personeel werden woningen aangebouwd. Het ontwerp werd geleverd door de architect voor de gevangenissen en rechtsgebouwen. Gedurende een lange periode was dat W.C. Metzelaar. Er werd een aantal hoofdtypen gebouwd. De kleinste woningen (zie foto) zijn gebaseerd op het uit 1887 daterende type 4 (tekening). Grotere woningen waren bedoeld voor ambtenaren met een hogere status. Vaak werden deze woningen voorzien van een opschrift. De witgepleisterde woningen zijn gebaseerd op type 7 (tekening).



6.4. Verspreide bebouwing en nieuwe nederzettingen

De weinige verspreide bebouwing die het inventarisatiegebied tot het midden van de vorige eeuw kende, betrof de bewoning van het hoogveengebied van Smilde en het hoevenlandschap bij Coevorden, alsmede een aantal hoofdzakelijk in de noordelijke helft van het "Drents Plateau" gelegen havezaten en buitenverblijven. Laatstgenoemde bebouwing concentreerde zich in de omgeving van Eelde tot een aaneengesloten gordel van landgoederen.

Afb. 66. Een bijzondere ontwikkeling in het Drentse land is die van de landgoederen. Vooral in en rond Eelde zijn landgoederen te vinden. Maar ook in de gemeente Beilen ligt bij **Hooghale**n een bescheiden landgoed van betrekkelijk jonge datum (ongeveer 1920). Op het landgoed Dennenrode staat een door de Rotterdamse architect M. Brinkman ontworpen landhuis. Het werd gebouwd in 1922 in een expressionistische stijl.

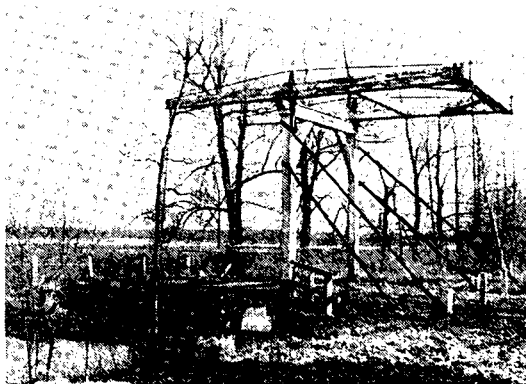
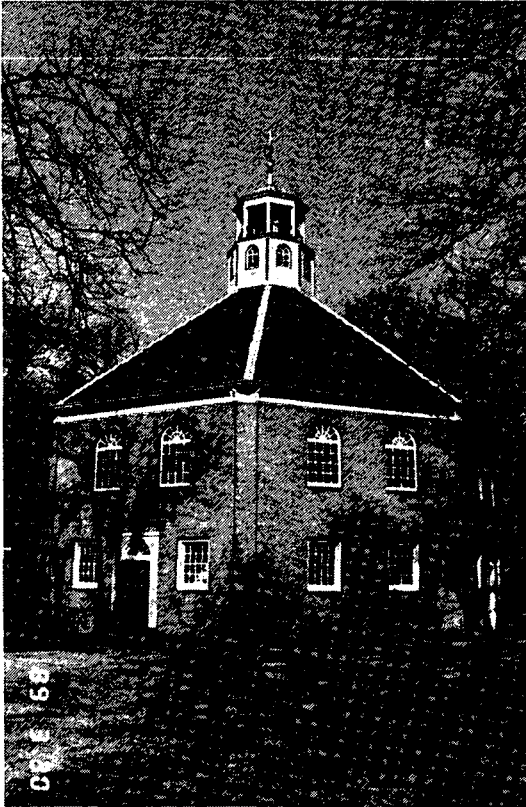


Hoewel het gebied in de eerste plaats gekenmerkt bleef door zijn sterke mate van geconcentreerde bebouwing, voltrokken zich vanaf het midden van de vorige eeuw in toenemende mate toch ook stedenbouwkundige ontwikkelingen in de buitengebieden van stad en dorp.

Zo gingen de incidentele heide- en dalgrondontginningen plaatselijk (onder andere op het Ellertsveld en het Steenbergerveld en bij Veenoord) soms gepaard met tal van verspreide vestigingen (vooral boerderijtjes). Daarnaast diende zich in de loop van deze eeuw verspreide bebouwing aan langs wegen en kanalen. Tot een algemeen verschijnsel binnen het inventarisatiegebied werd de verspreide bebouwing evenwel niet. Zowel het noordelijke en zuidelijke weg-dorpenlandschap als grote delen van het zandgebied (onder andere de omgeving van Zweeloo) bleven nagenoeg vrij van dit type bebouwing.

Afb. 62, 63, 64 en 65.

Behalve de gestichtsgebouwen en de woningen werden allerlei voorzieningen bijgebouwd. Veel van deze bebouwing is nog aanwezig en versterkt in samenhang met de landschappelijke kwaliteiten van het gebied, het oorspronkelijke en bijzondere karakter. Voorbeelden daarvan zijn de uit 1825-1826 daterende koepelkerk, de in 1892-1893 gebouwde RK-kerk maar ook de kleinere bouwwerken zoals de houten klapbrug en de achter het voormalige ziekenhuis geplaatste ijskelder.



Geschiedden de verspreide vestigingen merendeels op onsystematische wijze, een enkele maal werden deze toch ook wel degelijk gepland. Zo kwam de inrichting van de landbouwontginningen Zeijerveld en Zwinderseveld bij voorbeeld geheel aan de tekentafel tot stand. Ook het deels uit verspreide bebouwing bestaande dorp Witteveen, de jongste nederzetting van Drenthe, ontstond op volledig planmatige wijze. Op diverse plaatsen ten slotte kwam het in de loop van deze eeuw ook voor dat zich uit verspreide bebouwing na verloop van tijd nieuwe nederzettingen ontwikkelden. Vaak lagen deze aan een weg of kanaal en kenden een lineaire structuur. Dorpen als Altena, De Kiel, Nieuw-Roden, Stieltjeskanaal en Wezuperbrug zijn slechts enkele voorbeelden van op deze wijze ontstane dorpen. Voor veel nieuwe nederzettingen gold dat ze in 1940 in vergelijking tot de landelijke nederzettingen in duidelijk mindere mate een agrarisch karakter droegen. Vooral (land)arbeiderswoningen maakten verhoudingsgewijs vaak een aanzienlijk deel van de totale dorpsbebouwing uit.

*zjs/ga.

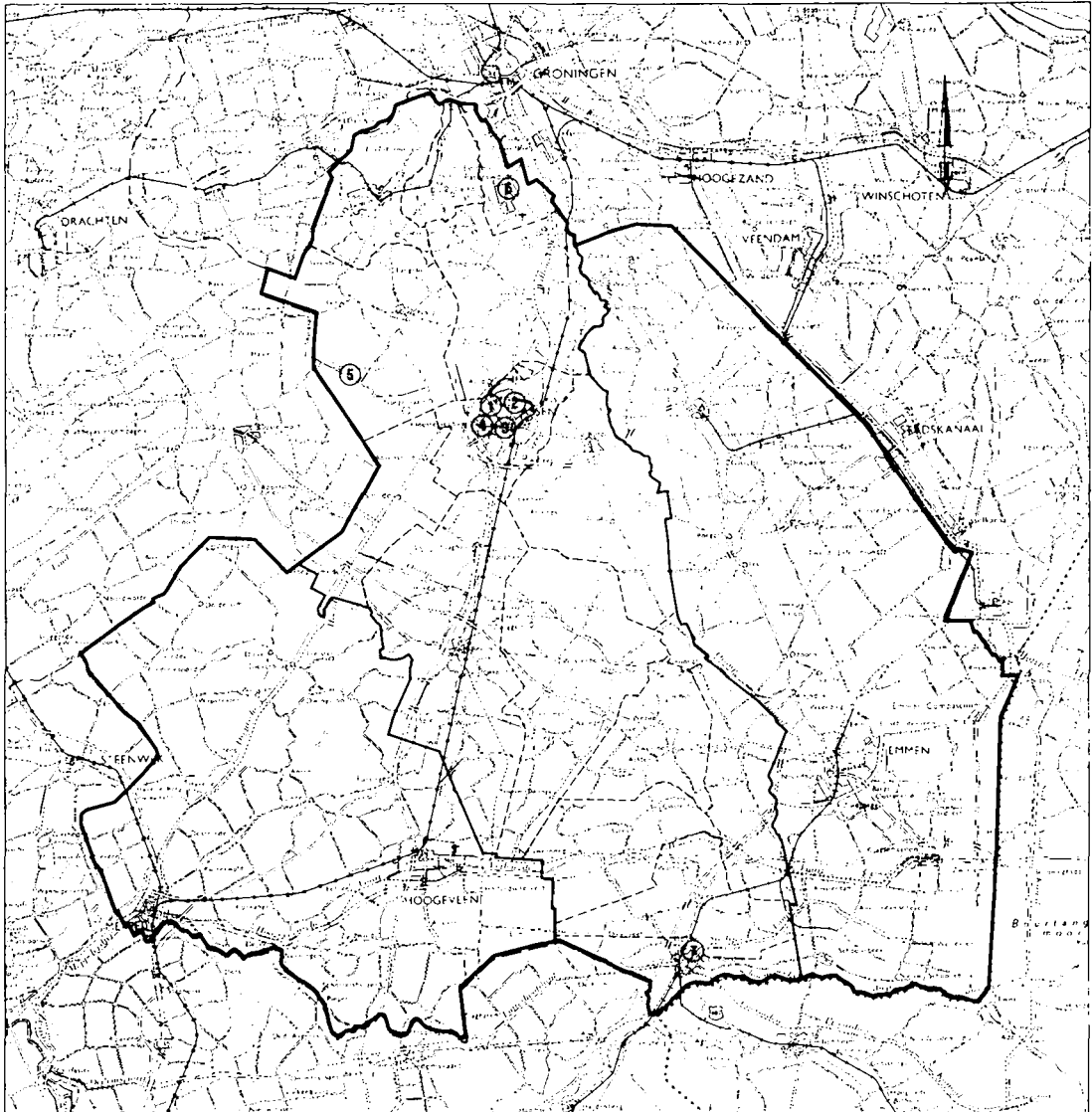
BIJLAGEN

Tab. 1. *Bevolking van het inventarisatiegebied "Drents Plateau" per gemeente*

	1850	1900	1940	1988
Assen	4.365	11.327	20.566	48.300
Beilen	2.769	4.851	9.554	13.672
Coevorden	2.432	3.625	7.279	14.210
Dalen	3.064	2.844	4.191	5.500
Eelde	1.632	2.224	3.733	10.378
Norg	2.783	5.688	5.096	6.595
Oosterhesselen	850	1.559	3.140	4.908
Peize	1.295	1.766	2.606	4.858
Roden	1.837	3.216	5.912	17.737
Rolde	1.439	1.881	3.562	6.030
Sleen	1.273	3.713	5.403	8.613
Smilde	4.550	4.984	6.366	9.174
Vries	1.805	3.324	5.865	9.672
Westerbork	1.455	2.600	6.727	7.638
Zweeloo	958	1.337	2.236	2.745
"Drents Plateau"	32.507	54.939	92.236	170.030

Tab. 2. *De samenstelling van de beroepsbevolking binnen het inventarisatiegebied "Drents Plateau" op basis van gemeentegewijs gepubliceerde gegevens*

	Assen				Coevorden				Overige gemeenten			
	1798		1909		1798		1909		1798		1909	
	abs.	%	abs.	%	abs.	%	abs.	%	abs.	%	abs.	%
Landbouw	82	34,7	769	19,4	124	30,0	414	29,2	2.538	62,9	8.440	68,2
Los arbeider	47	19,9	29	0,7	65	15,7	121	8,5	536	13,3	47	0,4
Nijverheid	59	25,0	848	21,4	134	32,4	390	27,5	659	16,3	1.757	14,2
Economische Diensten	21	8,9	562	14,2	65	15,7	215	15,2	165	4,1	552	4,5
Maatschappelijke Diensten + overige												
Beroepen	27	11,4	1.746	44,2	26	6,3	279	19,7	139	3,4	1.588	12,8
Totaal	236	100	3.954	100	414	100	1.419	100	4.037	100	12.384	100



GEBIEDEN EN STRUCTUREN VAN BIJZONDERE WAARDE IN HET INVENTARISATIEGEBIED „DRENTS PLATEAU“

— PROVINCIEGREN

- - - GEMEENTEGREN

— GREN INVENTARISATIEGEBIED

① VAART, ASSEN

② STATIONSSTRAAT / ORANJESTRAAT

③ ASSEN, OUD-ZUID

④ TORENLAAN, PALEIZENBUURT

⑤ VEENHUIZEN

⑥ LANDGOEDEREN-GORDEL EELDE

⑦ COEVORDEN CENTRUM-NOORD

0 2 4 6 8 10 KM.

DIENST W.E.B. MONUMENTENZORG

LITERATUUR

- J. Heringa en anderen (red.), Geschiedenis van Drenthe. Meppel 1985
- G.A. Coert, Drenthe en zijn waterschappen. Meppel 1984
- J. Bieleman, Boeren op het Drentse zand 1600-1910. Een nieuwe visie op de "oude" landbouw. Wageningen 1987
- Mr. A. Kleijn, Dorpen in Drenthe. Zutphen 1984
- Drs. N. Reys, Kunstreisboek Drenthe. Zeist 1986
- Provincie Drenthe, Drentse Dorpen. Gezichtsbehoud of gezichtsverlies?
- K. Brouwer en anderen, Lijnen in het Drentse landschap. Assen 1972.
- R.I.A. Nip, De weg langs de vaart. De geschiedenis van de weg langs de Drentsche Hoofdvaart van Assen tot Pijlebrug. Assen 1985.
- Ing. G.A.M. van den Muyzenberg, Eerste verharding van wegen in Drenthe.
- E. Houting en anderen (red.), Brinkenboek. Assen 1981
- B.H. Eelkman Rooda en anderen, Drenthe's opkomst. Gedenkboek uitgegeven ter gelegenheid van het eeuwfeest van de Kamer van Koophandel en fabrieken voor Drenthe. Meppel, 29 mei 1952.
- J. Abrahamse en anderen (red.), Het Drentse landschap. Zutphen 1984
- J. de Haan en anderen (red.), Drenthe in de kaart gekeken. Grepen uit de geschiedenis van veen, water en wegen. Meppel 1976
- Ir. C.A. Kloosterhuis, De bevolking van de vrije koloniën der Maatschappij van Weldadigheid. Zutphen 1981.
- G. Nijland en anderen, Milieukartering Drenthe 1974-1978. Fysische geographie. Assen 1982
- F. van de Beemt en anderen (red.), Ach, lieve tijd. Tien eeuwen Drenthe en de Drenten. 1987-1988.
- Drs. M.M.G.J. Bakermans en anderen, Op weg met het verleden. Cultuurhistorische kartering van Drenthe. Assen 1987.